

**MIGRACIÓN FORZADA
Y VIOLENCIA CRIMINAL:
UNA APROXIMACIÓN
TEÓRICO-PRÁCTICA
EN EL CONTEXTO ACTUAL**

Elsa Ramos

Universidad Tecnológica de El Salvador



COLECCIÓN INVESTIGACIONES
Universidad Tecnológica de El Salvador

37



Título de la investigación
**MIGRACIÓN FORZADA Y VIOLENCIA CRIMINAL:
UNA APROXIMACIÓN TEÓRICO-PRÁCTICA
EN EL CONTEXTO ACTUAL**

Elsa Ramos
Universidad Tecnológica de El Salvador

La presente investigación fue subvencionada por la Universidad Tecnológica de El Salvador. Las solicitudes de información, separatas y otros documentos relativos al presente estudio pueden hacerse a la dirección postal: calle Arce, 1020, Universidad Tecnológica de El Salvador, Vicerrectoría de Investigación, Dirección de Investigaciones, calle Arce y 17.^a avenida Norte, edificio *José Martí*, 2.^a planta, o a los correos electrónicos: eramos@utec.edu.sv, e13ramos@yahoo.com o vicerrectoriadeinvestigacion@utec.edu.sv

Las opiniones, recomendaciones y análisis de esta investigación no reflejan necesariamente las opiniones de la Universidad Tecnológica de El Salvador.

ISBN 978-99961-48-27-9
San Salvador, 2013
Derechos Reservados
© **Copyright**
Universidad Tecnológica de El Salvador

304.83

R175m Ramos, Elsa, 1956-

sv Migración forzada y violencia criminal : una aproximación
teórico-práctica en el contexto actual / Elsa Ramos. -- 1ª. ed. -- San
Salvador, El Salv. : Universidad Tecnológica de El Salvador, 2014.
66 p. : il. ; 23 cm. -- (Colección investigaciones ; v. 37)

ISBN 978-99961-48-27-9

1. Emigración e inmigración-Problemas sociales. 2.
Violencia-Problemas sociales. I. Título.

BINA/jmh

AUTORIDADES UTEC

Dr. José Mauricio Loucel

Presidente Junta General Universitaria

Lic. Carlos Reynaldo López Nuila

Vicepresidente Junta General Universitaria

Sr. José Mauricio Loucel Funes

Presidente UTEC

Ing. Nelson Zárate

Rector UTEC

**Migración forzada y violencia criminal: una aproximación teórico-práctica
en el contexto actual**

Elsa Ramos

Vicerrectoría de Investigación

Licda. Noris Isabel López Guevara

Vicerrectora

Licda. Blanca Ruth Orantes

Directora de Investigaciones

Licda. Ana Cecilia Sisnados de Ayala

Diseño y Diagramación

Sr. Noel Castro

Corrección de Estilo

PRIMERA EDICIÓN

150 ejemplares

Agosto, 2014

Impreso en El Salvador

Por Tecnoimpresos, S.A. de C.V.

19 Av. Norte, No. 125, San Salvador, El Salvador

Tel.:(503) 2275-8861 • gcomercial@utec.edu.sv

Índice

Agradecimientos.....	5
Resumen	6
I. Introducción.....	7
II. El Salvador: un acercamiento a la realidad migratoria.....	9
III. Método.....	14
IV. Resultados e interpretación	17
Causas que generan la migración	22
Solicitud de la condición refugio.....	36
Testimonios	40
V. Conclusiones	45
Recomendaciones.....	47
Bibliografía.....	48
ANEXOS.....	51
Anexo 1	52
Anexo 2	54

Agradecimientos

Se expresa el agradecimiento a las autoridades de la Dirección de Migración y Extranjería (DGME) por la apertura, diligencia y buena disposición en facilitar las autorizaciones necesarias para la realización del trabajo de campo del estudio “Migración forzada y violencia criminal: una aproximación teórico-práctica en el contexto actual”. Dicha actividad se realizó en los espacios del Programa Bienvenido a Casa, ubicado en el Aeropuerto Internacional de Comalapa, departamento de La Paz y en la Dirección de Atención al Migrante (La Chacra), en San Salvador, mediante solicitud de Utec.

Se agradece, asimismo, a las autoridades de la Dirección de Atención al Migrante y demás trabajadores de la DGME por facilitar el trabajo en los espacios antes señalados, por la efectiva comunicación e información sobre el arribo de los vuelos federales provenientes de los Estados Unidos, y de los autobuses que llegan de la Estación Migratoria Siglo XXI (México), transportando a las personas salvadoreñas deportadas.

Sinceros reconocimientos a los oficiales de Control Migratorio por permitir el abordaje de las personas deportadas, quienes recién salían del recinto de registro de huellas.

Gratitud a todas aquellas mujeres, niñas, niños y hombres que, a pesar del agotamiento por los rigores del viaje (casi 24 horas), aceptaron de buena voluntad colaborar en el completado de los cuestionarios, y por la información adicional que brindaron, que contribuyó a tener una visión más amplia y profunda para el estudio realizado.

Gracias a todas aquellas personas que de forma directa e indirecta ayudaron a la realización del presente estudio.

Resumen

La presente investigación es un esfuerzo por profundizar el estudio sobre nuevos factores que están impulsando a migrar forzosamente a la población salvadoreña en general. En este caso se exploran diferentes tipos de violencia que se están transformando en condicionantes y causas de la migración. También en el estudio se reflejan los departamentos y municipios de donde están migrando las personas, señalándose asimismo los tipos de violencia que prevalecen en esas zonas geográficas.

Desde el punto de vista metodológico, esta es una investigación de tipo exploratoria, no probabilística y descriptiva, con una muestra intencional, apoyada con metodología cualitativa, lo que convierte el estudio en mixto. Se trabajó con un cuestionario con preguntas cerradas y abiertas. Se realizó una prueba piloto para validar el instrumento, una vez realizado dicho procedimiento se pasó al trabajo de campo propiamente dicho. El trabajo de campo se realizó en las instalaciones del Programa “Bienvenido a Casa”, ubicado en dos instalaciones: el primero en el Centro de Atención a la Persona Migrante, ubicado en la Colonia Quiñonez (popularmente conocido como “La Chacra”) en el departamento de San Salvador y, el segundo, en el aeropuerto de Comalapa en el departamento de La Paz.

Entre los resultados se pueden mencionar: las causas que generan la migración son multicausales, siguen prevaleciendo las causas de índole económica como la falta de empleo, los bajos salarios, la falta de oportunidades, pero también, se refleja como causa la violencia en sus diferentes manifestaciones como las amenazas de las maras, las extorsiones y la delincuencia. Se debe señalar que la violencia está causando no sólo una migración de tipo internacional sino también una migración interna.

Palabras claves: migración, migración forzada, violencia, maras o pandillas.

Introducción

De acuerdo a la Organización Internacional del Trabajo (2013) (ILO por sus siglas en inglés), actualmente se estima que hay 232 millones de migrantes internacionales, y se espera que esta cifra crezca a 405 millones para el año 2050, (OZM, 2010).

Según el Informe sobre las Migraciones en el Mundo 2013 (OIM, 2013), en términos absolutos la mayoría de los migrantes internacionales proceden del Sur, es decir, que tres de cada cuatro migrantes proceden del Sur.

Refiriéndose a la migración Sur-Norte, los transmigrantes centroamericanos hacia los Estados Unidos, en las últimas dos décadas, han aumentado su número. Así, de acuerdo con datos del US in Focus, esta población se ha triplicado de 345.655, en 1980, a 1.1 millones para 1990; y casi duplicándose a 2.0 millones en el 2000 (Terrazas, 2011).

En tal sentido, la República de El Salvador, desde finales del siglo XX, se ha transformado en un contribuyente relativamente importante al flujo de migrantes en la dirección Sur-Norte, ya que el principal país de destino para los transmigrantes salvadoreños son los Estados Unidos de Norteamérica. En este sentido, de acuerdo con los datos aportados por el Pew Hispanic Center (2013), para el año 2011 la población de origen salvadoreño en los Estados Unidos supera a la población de origen cubano, que hasta ese momento había ocupado el tercer lugar entre la población de origen hispano en el país arriba mencionado, ya para estos momentos, la población originaria de El Salvador ocupa el tercer lugar dentro de la población de origen latinoamericano. En primer lugar se ubica la población de origen mexicano y, en segundo, la población originaria de Puerto Rico.

En declaraciones ofrecidas por el entonces vicescanciller de Salvadoreños en el Exterior, Juan José García, actualmente tratan de migrar diariamente 276 personas salvadoreñas, según informo el censo de Estados Unidos (Montenegro, 2013). El flujo migratorio internacional de personas salvadoreñas es constante, aunque tiene sus variaciones, dependiendo de las circunstancias internas del país (profundización de la crisis económica; fenómenos naturales que se transforman en desastres nacionales debido a la vulnerabilidad medioambiental

y económica del país; el impacto de las fluctuaciones económicas de los Estados Unidos, del cual se depende no solo por las remesas, sino porque el intercambio comercial del país se hace mayoritariamente con ellos; la violencia social que se ha incrementado en los últimos años).

Como se mencionó en el párrafo anterior, la población salvadoreña migra constantemente. Muestra de lo afirmado es la tabla 1, que refleja el flujo migratorio de la población salvadoreña en algunas de las casas de migrantes en México durante los meses de enero a junio del año 2013.

Tabla 1. Población salvadoreña transmigrante en México

Casas/albergues Migrantes	Enero	Febrero	Marzo	Abril	Mayo	Junio	Total
Albergue Hermanos en el Camino. Itepec, Oaxaca.	386	468	519	359	423	390	2545
Centro de Orientación del Migrante de Oaxaca. Oaxaca, Oaxaca.	---	5	7	6	15	16	49
Albergue Decanal Guadalupano. Tierra Blanca, Veracruz.	---	44	155	142	169	90	600
Casa del Migrante San Carlos Borromeo. Salamanca, Guanajuato.	10	5	3	5	10	7	40
FM4 Paso Libre. Guadalajara, Jalisco.	17	80	37	56	56	29	275
Centro de Derechos Humanos Juan Gerardi. Torreón, Coahuila.	2	11	6	2	3	6	30
Total	415	613	727	570	676	538	3539

Tabla de elaboración propia, a partir de los datos aportados en el estudio "Informe estadístico sobre las características de los transmigrantes centroamericanos". En: Red de Documentación de las Organizaciones Defensoras de Migrantes (2013). "Informe estadístico sobre las características de los transmigrantes centroamericanos". México.

Es en ese contexto que se plantea la investigación "Migración forzada y violencia criminal: una aproximación teórico-práctica en el contexto actual", cuyo objetivo principal es contextualizar y analizar el papel de la violencia social (criminal), como generador de migración forzada registrada en los últimos años en El Salvador. Los objetivos particulares son: determinar en porcentajes, qué lugar ocupa la violencia como generadora de migración; identificar a qué grupo de población afecta más la violencia y lo obliga a emigrar; identificar los departamentos y municipios que tienen migración a causa de la violencia.

El Salvador: un acercamiento a la realidad migratoria

El Salvador, es considerado como un país de desarrollo medio por el PNUD (2013) de acuerdo a los índices de desarrollo humano, pero si se analiza la situación desde la óptica de las brechas estructurales¹ señaladas por la Cepal (2012) en total once, se le clasifica dentro de la categoría de un país de ingreso medio-bajo. De esas once brechas estructurales indicadas, todas están dentro del rango de brechas mayores, es decir, la clasificación de país, dentro del rango de país de renta media no debe llevar a suponer, se está en la ruta del desarrollo hacia la meta de ser un país de renta alta, pues mientras esas brechas no sean superadas es imposible considerarse un país desarrollado.

De acuerdo con los datos presentados en la Encuesta de Hogares de Propósitos Múltiples 2012 (EHPM) (Digestyc, 2013) para ese año, El Salvador contaba con un total de 6, 249,262 habitantes, de estos un 63,7 % son menores de 30 años. La tasa de analfabetismo de la población a partir de los diez años de edad es igual aproximadamente al 12,4 %. La tasa de asistencia escolar del total de la población a partir de los cuatro años y más es del 31,6 %. En relación a la escolaridad promedio de acuerdo a la misma fuente es de 6.4 grados.

La EHPM (2012) informa asimismo, que el país cuenta con una Población Económicamente Activa (PEA) de 2, 724,754 personas, de ellas el 93.9 % se encuentra ocupada y un 6.1 % esta desempleada. Señala también que las personas en el rango de edad de los 16 a 29 años tienen una tasa de desempleo del 10.6 % y que además, 191,599 niños, niñas y adolescentes (NNA), entre los cinco y diecisiete años se encuentran trabajando.

Con respecto al ingreso promedio mensual la EHPM (2012) informa que este es de \$509.91 dólares², pero el ingreso promedio de la población ocupada es de \$305.67; debe tomarse en cuenta que el ingreso promedio si se divide en relación al género, se tiene que los hombres perciben un salario promedio

1 Brechas estructurales: Ingreso por habitante; de desigualdad; de pobreza; de inversión y el ahorro; de productividad e innovación; de infraestructura; de educación; de salud; de fiscalidad; de género y medioambiental.

2 El Salvador a partir de enero del año 2000, utiliza el dólar estadounidense como moneda de curso legal.

de \$324.55 y las mujeres \$281.65. Es decir, hay una brecha salarial como lo indica la misma EHPM (2012) del 15.23 %.

Tabla 2. Salarios mínimos (1° julio- 31 dic. 2013)

RAMA DE ACTIVIDAD Y SUBGRUPOS	MONTO POR MES
Trabajadores agropecuarios	\$ 109.20
Comercio y servicios	\$ 233.10
Industria	\$ 228.00
Maquila Textil y Confección	\$ 195.00
Recolección de café	\$ 119.10
Recolección de algodón	\$ 91.20
Recolección de caña de azúcar	\$ 101.10
Beneficio de café	\$ 158.10
Ingenio azucarero	\$ 114.90
Beneficio de algodón	\$ 114.90

Tabla propia con datos del Ministerio de Trabajo y Previsión Social (2013)

Los datos estadísticos aportados por la EHPM (2012) y el Ministerio de Trabajo y Previsión Social acotados en este trabajo, muestran la dura situación económica y social por la que atraviesa la sociedad salvadoreña, especialmente entre los sectores sociales con menores ingresos. Son precisamente esos grupos sociales empobrecidos, los que alimentan los flujos migratorias internacionales, que emigran porque en el país no pueden satisfacer sus necesidades básicas como lo es tener una vida digna a través de la obtención de un trabajo decente. La mayoría de las personas que emigran al preguntarles las causas que las han obligado a abandonar el país, aducen que es por la falta de empleo, los bajos salarios y la falta de oportunidades. Ramos, Campos, Bolaños y Calles (2013).

Las causas de las migraciones no son estáticas o permanentes, algunas permanecen otras no y surgen nuevas. Así por ejemplo, durante la década de los 80 del siglo XX, la mayoría de salvadoreños que emigraba era por la situación de violencia generada por la Guerra Civil, finalizada esta, los flujos migratorios continuaron y eran mas que todo de tipo económico. En la década de los 90 y a principios del siglo XXI, la migración fue impulsada por los desastres generados a partir de los fenómenos naturales ocurridos en el país, como por ejemplo el huracán Mitch 1998; los terremotos del 2001; el deslave del volcán Chinchontepec en noviembre del 2009, que destruyó el municipio

de Verapaz en el departamento de San Vicente, aclarando que esos desastres fueron posibles por la extrema vulnerabilidad medioambiental y la falta de políticas públicas para la prevención del riesgo.

Aproximadamente un quinquenio atrás las diferentes organizaciones de la sociedad civil de México, que trabajan en la protección de los derechos humanos de las personas migrantes en la ruta del migrante, empezaron a señalar, que muchas personas migrantes y especialmente originarias de El Salvador iban huyendo de la violencia delincuencia, la hola de homicidios provocados por la delincuencia común, el crimen organizado y las maras o pandillas, o porque eran víctimas de las extorsiones.

Reflejo de la situación arriba mencionada, sale a la luz en el año 2012, el trabajo de investigación elaborado por el Centro Internacional para los Derechos Humanos de los Migrantes (CIDEHUM 2012), en donde se señala que desde hace aproximadamente tres años, los países del triángulo norte centroamericano, han aumentado los índices de violencia (homicidios, criminalidad) ante el accionar del crimen organizado.

En el caso específico de El Salvador, se observa que los índices de la violencia social (reflejados en los índices de homicidios, extorsiones, secuestros, personas desaparecidas robos hurtos y violencia intrafamiliar) en el país aumentan cada año. Así, a manera de ejemplo la tasa de homicidios por cada 100 mil habitantes, entre el año 2003 al 2013 fue la siguiente:

Tabla 3. Tasa de homicidios por cada cien mil habitantes, 2003 – 2013.

AÑO	Tasa de homicidios por cada cien mil habitantes
2003	33.0
2004	43.0
2005	63.0
2006	64.7
2007	57.3
2008	51.9
2009	71.2
2010	64.8
2011	70.1
2012	45.2
2013	43.5

Tabla propia con datos de Aguilar (2011), Fundaungo (2012), IML (2014)

Estas tasas de homicidio superan con creces el promedio mundial para el año 2010 que fue de 6.9 homicidios por cada 100 mil habitantes, de acuerdo al Estudio Global de Homicidios 2010 (Vargas, 2011).

En lo que respecta a otro tipo de delitos, en el Atlas de la violencia en El Salvador (2005-2011) y (Fundaungo, 2012), se señala para el año 2011 en total se registraron 20,372 delitos contra el patrimonio (robos, hurtos, robo de vehículos, hurto de vehículos, robo y hurto de vehículos con mercadería) y, 3,296 delitos contra la integridad personal, extorsiones, y otros.

A través de los medios de comunicación se repite, constantemente que El Salvador es una sociedad violenta en donde prevalece una “cultura de la violencia”; se argumenta como causa, en tiempos recientes, la finalizada guerra civil acaecida en el país de 1980 a 1992, por la herencia de las dictaduras militares, e incluso un ex director de la PNC (Mauricio Sandoval) se atrevió a decir que las personas salvadoreñas eran violentas porque por sus venas corría sangre indígena (UCA, 2012). Sí, la sociedad salvadoreña vive en un contexto violento. Sí, se ha desarrollado una cultura de la violencia, pero es producto de que la sociedad salvadoreña, especialmente sectores menos favorecidos desde los puntos de vista económico, social, cultural y político ideológico, han sido violentados históricamente, al no respetar sus derechos humanos fundamentales y sus derechos económicos, sociales y culturales (DESC), ya sea por los grupos de poder económico o por los diferentes gobiernos de turno, que han servido como instrumentos de control social. Ramos, Campos, Bolaños y Calles (2013).

De acuerdo a la Organización Mundial de la Salud (OMS), hay diferentes tipos de violencia, y que quedan reflejadas en la figura 1.



Figura 1. Clasificación de los tipos de violencia. OMS (2003)

De acuerdo con el Informe Mundial sobre la violencia y la salud, la OMS (2003) considera que la violencia es: “El uso deliberado de la fuerza física o el poder, ya sea en grado de amenaza o efectivo, contra uno mismo, otra persona o un grupo o comunidad, que cause o tenga muchas probabilidades de causar lesiones, muerte, daños psicológicos, trastornos del desarrollo o privaciones”. p.5

Violencia interpersonal

"La violencia interpersonal –es decir, los actos violentos cometidos por un individuo o un pequeño grupo de individuos– comprende la violencia juvenil; la violencia contra la pareja; otras formas de violencia familiar, como los maltratos de niños o ancianos; las violaciones y las agresiones sexuales por parte de extraños y la violencia en entornos institucionales como las escuelas, los lugares de trabajo, los hogares de ancianos o los centros penitenciarios. La violencia interpersonal cubre un amplio abanico de actos y comportamientos que van desde la violencia física, sexual y psíquica hasta las privaciones y el abandono" (OMS, 2003 p.25).

Violencia colectiva

"La violencia colectiva es el uso instrumental de la violencia por personas que se identifican a sí mismas como miembros de un grupo frente a otro grupo o conjunto de individuos, con el fin de lograr objetivos políticos, económicos o sociales. Adopta diversas formas: conflictos armados dentro de los Estados o entre ellos; actos de violencia perpetrados por los Estados (por ejemplo, genocidio, represión y otras violaciones de los derechos humanos); terrorismo y crimen organizado" (OMS, 2003 p.25)).

En El Salvador, los índices de violencia se han aumentado, y se supone que los principales responsables de estos aumentos son los miembros de las maras o pandillas. En este trabajo se utilizará de forma indistinta los términos *mara* y *pandilla*, en el entendido de que son los académicos los que recalcan diferencias entre uno y otro término, pero la población los usa como sinónimos de un mismo fenómeno que la afecta.

En relación con la diferencia entre los términos *mara* y *pandilla*, Interpeace/ Poljuve (2010) señalan que *mara* se autonombra la *mara* “Salvatrucha” o la *mara* “13” y la “18” se hace llamar “Barrio 18”.

Método

Diseño y tipo de estudio

La presente investigación es de tipo exploratoria y descriptiva con un diseño transversal (Hernández, Fernández, Baptista, 2006 y Evia, 2007), además se apoyó con metodología cualitativa, para apoyar con testimonios de algunos participantes. Esta metodología es de tipo mixto. Se busca indagar acerca de las causas y condiciones que actualmente impulsan la migración internacional de las personas salvadoreñas.

Muestra

Se realizó una muestra no probabilística de tipo intencional con un total de 236 casos.

Participantes

Para la realización del trabajo de campo de la presente investigación, se tomó en cuenta a mujeres y hombres y NNA deportados vía aérea (222) y vía terrestre (14), comprendidos a partir de los 13 años de edad.

Instrumento de recolección de datos

Se utilizó un cuestionario semiabierto (ver anexo I) igual para todos los participantes, que accedían de forma voluntaria a contestarla. A medida se desarrollaba el trabajo de campo, empezaron a surgir testimonios voluntarios de las personas encuestadas y que a juicio de la investigadora, eran muy reveladores de la situación de inseguridad y violencia por la que atravesaban dichas personas, sus familiares o vecinos, por ello se decidió, tomar notas rápidas con las cuales se pudieran reconstruir esos diálogos e incluirlos dentro del trabajo escrito. Lo anterior no estaba planificado, pero dada la relevancia a fin de exponer mejor la problemática actual se optó por transcribir algunos de ellos. Lo anterior, no cambia el carácter cuantitativo de la presente investigación.

Tabla 4. Variables e indicadores

Variables utilizadas en el documento	Indicadores
Sociodemográficas	Sexo Edad Estado civil Nivel educativo Departamento de origen Municipio de residencia
Vía de deportación	Aérea Terrestre
Causas de la migración	Violencia social Económicas Familiares
Factores incidentes en el proceso migratorio	Situación laboral Ocupación Condiciones de violencia social
Factores incidentes en la ruta migratoria	Contrató coyote Formas de pago al coyote Número de intentos de migración
Permanencia después de la deportación	Remigración o no

Procedimiento

Antes de realizar el trabajo de campo propiamente dicho de la presente investigación, se realizó una prueba piloto con el objetivo de buscar una validez de contenido del instrumento a utilizar. Dicha prueba piloto se llevó a cabo durante el mes de junio del 2013.

Se trabajó durante los días hábiles laborales de las semanas del mes de noviembre y la primera semana de diciembre de 2013 en las instalaciones del Programa “Bienvenido a Casa” en el aeropuerto de Comalapa; y en la Dirección de Atención al Migrante en “La Chacra”. Para el ingreso a dichas instalaciones, previamente se había solicitado el permiso a las autoridades de la Dirección General de Migración y Extranjería (DGME). Ya obtenido dicho permiso también debía de solicitarse autorización de ingreso en la oficina destacada en el aeropuerto de Comalapa de la Comisión Ejecutiva Portuaria Autónoma de El Salvador (CEPA). Se procedía a la presentación institucional con las personas deportadas, y enseguida se les preguntaba si desean contestar

el cuestionario, de tal forma que todos fueron rellenados de forma totalmente voluntaria.

Procesamiento de la información

Los datos de las preguntas cerradas se procesaron a través del programa IBM SPSS Statistic v. 19, realizándose el respectivo vaciado de datos para proceder después al análisis de estos. En relación con las minientrevistas, se procedía, al llegar a la oficina, a la transcripción a partir de las notas que se habían tomado, pues dadas las circunstancias de apremio de las personas deportadas por salir de las instalaciones del programa Bienvenido a Casa, no era posible realizar grabaciones.

Resultados e interpretación

Tabla 5. Características sociodemográficas de los participantes

		F	Porcentaje %
SEXO			
	Femenino	51	21,6
	Masculino	78,4	78,4
EDAD			
	13 a 17 años	4	1,7
	18 a 20 años	36	15,3
	21 a 30 años	107	45,3
	31 a 40 años	64	27,1
	41 a 50 años	22	9,3
	51 y más	3	1,3
NIVEL ESCOLAR			
	No lee ni escribe	4	4,2
	Solo sabe leer	36	1,3
	Lee y escribe	107	10,6
	De 1 a 3 años	64	8,1
	De 4 a 6 años	22	19,9
	De 7 a 9 años	3	24,6
	De 10 a 12 años	58	17,4
	De 13 a 15 años	41	13,1
	Licenciatura	2	0,8
ESTADO CIVIL			
	Soltero/a	130	55,1
	Casado/a	50	21,2
	Acompañado/a	49	20,8
	Divorciado/a	3	1,3
	Separado/a	4	1,7

VÍA DE DEPORTACIÓN			
	Aérea	222	94,1
	Terrestre	14	5,9

De acuerdo con lo reflejado en la tabla 5 y en la figura 2, de las personas encuestadas ha prevalecido el género masculino, con un 78,4% y un 21.6% en relación a las mujeres.

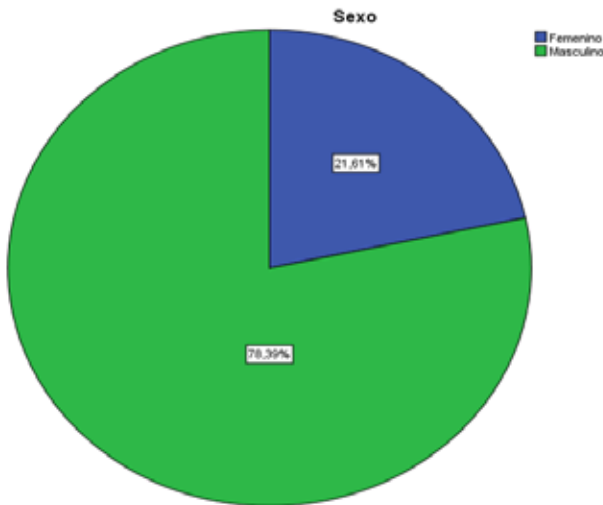


Figura 2. Sexo de los participantes

En relación con la edad de las personas encuestadas, se observa que prevalecen las personas adolescentes y jóvenes, con un 17% (sumando los rangos que abarca de los 13 a los 20 años de edad); pero el rango de personas que más migra está concentrado entre las personas de los 21 a los 30 años de edad (45,3 %), que si suman estos tres rangos, se obtiene un 62,3% del total de la muestra tomada. Dicho porcentaje impacta, pues las personas que están migrando son las más jóvenes, lo que significa que son las que menos se enferman; tienen mayor capacidad de aprendizajes múltiples, capacidad de adaptación a entornos extraños; están en plena edad productiva laboral, cuando por la propia naturaleza de la edad las personas rinden más tanto en cantidad como en calidad en lo laboral, y por último, no menos importante, están en plena edad reproductiva desde el punto biológico. Ver figura 3.

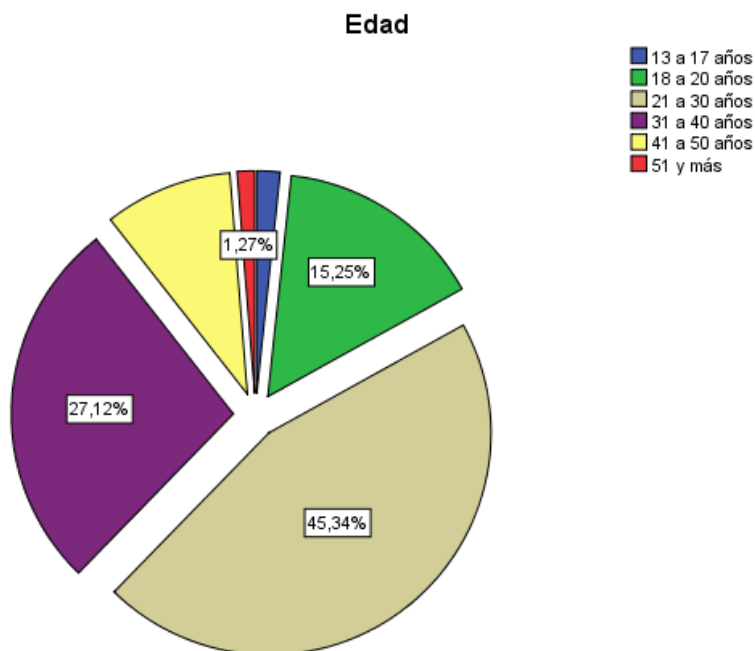


Figura 3. Edad de los participantes

Otro elemento importante que se debe destacar es el nivel académico de las personas migrantes. Es de sobra conocido que el país, en el rubro educativo observa varias deficiencias, como por ejemplo, la tasa de analfabetismo. De acuerdo con la Encuesta de Hogares de Propósitos Múltiples 2012, acusaba un 12,4% a nivel nacional; y la escolaridad promedio a nivel nacional es de 6.4 grados académicos, hecho que impide el desarrollo económico y científico técnico en el país.

Sin embargo, cuando se observa el nivel educativo que declararon las personas encuestadas para la presente investigación, arroja que un 55,8% de estas personas emigró con más de siete años de escolaridad promedio. Así, un 24,58% decía haber cursado entre siete y nueve años de escolaridad; un 17,3% afirmó haber estudiado entre diez y doce años, o sea, personas que habían estudiado parte del bachillerato o ya lo habían concluido; el 13,1% de los entrevistados ya habían concluido el bachillerato y/o había ingresado a alguna universidad del país, pero no habían concluido sus estudios; y solo un 0,85% aseveró que había concluido su licenciatura (ver figura 4).

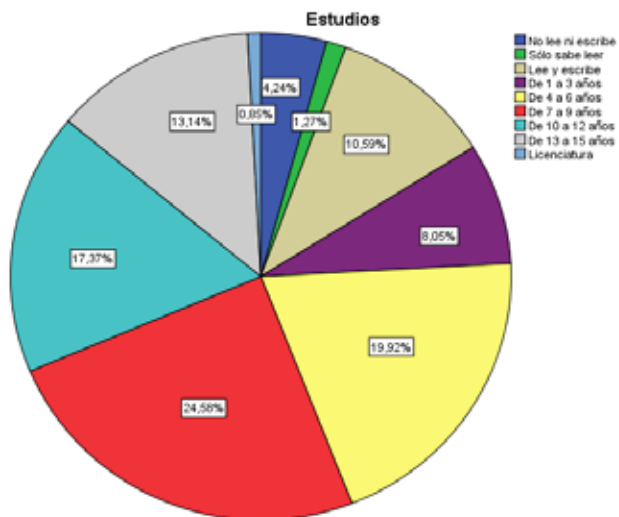


Figura 4. Grados académicos alcanzados por los participantes

Departamentos expulsores de población

El Salvador, desde la década de los 80 del siglo XX, se ha considerado como un país expulsor de población (PNUD, 2005). Para aquellas épocas se consideraba que los departamentos expulsores por excelencia eran los del oriente del país, o sea, los departamentos de La Unión, San Miguel y Morazán.

Tabla 6. Departamento de donde emigraron

Departamento	F	Porcentaje %
Ahuachapán	13	5,5
Santa Ana	16	6,8
Sonsonate	20	8,5
La Libertad	21	8,9
Chalatenango	14	5,9
Cuscatlán	9	3,8
San Salvador	39	16,5
La Paz	11	4,7
Cabañas	12	5,1

San Vicente	9	3,8
Usulután	25	10,6
San Miguel	21	8,9
Morazán	6	2,5
La Unión	20	8,5
Total	236	100,0

Departamentos



Figura 5. Departamentos expulsores de población

Sin embargo, si se observa con atención la tabla 6 y la figura 5, se puede observar que, al igual que cuando se inicia el proceso masivo de la migración internacional en los años 80, los catorce departamentos que componen administrativamente el país expulsan población, y, al momento de realizar la presente investigación, que a los departamentos que más población expulsan se han incorporado otros departamentos, que incluso superan los porcentajes de expulsión de los ya mencionados. Dichos departamentos son San Salvador, con un porcentaje de migración del 16,5%, Usulután, con un 10,6%; y La Libertad, con un 8,9%.

Por segunda vez, en una investigación de la Universidad Tecnológica de El Salvador (Utec), se incorpora la detección no solo de los departamentos expulsores de población, sino también los municipios, esa primera investigación fue: “El perfil actual de la persona migrante en El Salvador (Ramos, et al, 2013). En la presente investigación, de la muestra total realizada (236 encuestas), se detectaron 106 municipios expulsores, que equivaldrían a un 40,45% del total de los 262 municipios del país.

Causas que generan la migración

De acuerdo con declaraciones al periódico digital *La Pagina*, del 13 de enero de 2014, realizadas por el entonces vicescanciller para Salvadoreños en el Exterior, Juan José García, para el año 2013 salieron diariamente del país 276 personas salvadoreñas, lo que indica que el año pasado emigraron hacia los Estados Unidos 100 mil 740 personas. La cifra es aproximada porque, como lo reconoce el vicescanciller en esa misma entrevista, los flujos migratorios de la población salvadoreña son invisibles; y es difícil tener una cifra exacta de cuántas personas emigran realmente.

Las pregunta son: ¿por qué se van?, ¿las personas salvadoreñas siempre han emigrado por las mismas causas?

Las respuestas no son simples y fáciles. Los seres humanos desde sus orígenes han migrado para buscar mejores condiciones de vida. Así, Flores (2009) afirma que el homo sapiens ha sido ambulante, y que es una de las mayores características de la historia de la humanidad. La Organización Internacional para las Migraciones (OIM, 2003), por su parte, explica que la migración y el desarrollo es una dupla que ha jugado un papel importante en el progreso de las civilizaciones.

En el transcurso del devenir histórico de la humanidad, los grupos humanos que han migrando lo han hecho por diferentes situaciones: desastres ecológicos, guerras, persecuciones religiosas y otros, En el caso de El Salvador, han sido esas mismas causas mencionadas. A finales del siglo XX, mayoritariamente las personas migraron por la violencia desatada por la guerra civil; por causas económicas generadas por las asimetrías causadas por la aplicación de medidas neoliberales; los continuos desastres naturales; entre ellos, por ejemplo, los dos terremotos ocurridos en el año 2001. Pero en el último quinquenio, aproximadamente muchas personas están emigrando

a consecuencia de la violencia criminal, delincencial y la generada por el accionar de los diferentes grupos de pandillas que han proliferado en el país desde finales del siglo XX, pero que en el presente siglo se han desarrollado de forma exponencial.

En resumen, la migración en El Salvador es multicausal y compleja, pues en la actualidad no es una sola la causa de la migración; pueden ser todas o varias de ellas, hecho que se comprobó al realizar el trabajo de campo de la presente investigación, que no queda reflejado en el trabajo escrito, pues el objeto principal era ver en qué medida la violencia se esta transformando en causa de migración forzada; pero quedó el testimonio de numerosas personas que sí indicaron que eran varias las causas, o todas las enumeradas en el instrumento, las que los impulsaban a migrar del país.

Tabla 7. Causa principal que lo obligó a migrar

Causas	Frecuencia	Porcentaje %
Amenazas de las maras	30	12,7
Extorsiones	6	2,5
Delincuencia	5	2,1
Falta de trabajo	95	40,3
Falta de oportunidades	38	16,1
Bajos salarios	22	9,3
Por deudas	3	1,3
Reunificación familiar	23	9,7
Violencia intrafamiliar	2	0,8
N/C	12	5,1
Total	236	100,0

Como se puede observar en la tabla 7, siguen prevaleciendo las condiciones económicas imperantes en el país (falta de trabajo 40,3 % y falta de oportunidades, con un 16,1 %), como causa principal generadora de migración de personas salvadoreñas. Sin embargo, las preguntas relacionadas con la violencia arrojaron un resultado del 18,1 %, al sumar las respuestas de si las personas emigraron a causa de las amenazas de las maras (12,7%); por las extorsiones (2,5 %); la delincuencia (2,5 %) y por la violencia intrafamiliar (0,8 %). No se encontraron estudios en donde directamente se le pregunte a las personas migrantes si la causa principal para migrar era algún tipo de

violencia, por ello no se puede realizar un análisis comparativo. Pero está el trabajo realizado por la Red de Documentación de las Organizaciones Defensoras de Migrantes,³ en donde se deja reflejado de alguna forma cómo la violencia en sus diversas manifestaciones se está transformando en una causa de la migración de las personas transmigrantes centroamericanas, y entre ellas las salvadoreñas.

Tabla 8. Causas de la migración

Casas/albergues Migrantes	Causas económicas	Causas relacionadas con la violencia ¹	Causas sociales	Causas familiares ²	Otros	Total
Albergue Hermanos en el Camino. Ixtepec, Oaxaca	1.601	232	12	96	49	1.990
Centro de Orientación del Migrante de Oaxaca Oaxaca, Oaxaca	43	4	---	1	3	51
Albergue Decanal Guadalupano. Tierra Blanca, Veracruz	398	69	1	33	27	528
Casa del Migrante San Carlos Borromeo Salamanca, Guanajuato	35	---	---	1	2	38
FM4 Paso Libre Guadalajara, Jalisco	161	17	1	22	12	213
Centro de Derechos Humanos Juan Gerardi Torreón, Coahuila	22	5	---	---	---	27
Total	2.260	327	14	153	93	2.847

Fuente: Tabla propia a partir de los insumos del estudio: "Narrativas de la Transmigración Centroamericana en su paso por México. Informe estadístico sobre las características de los transmigrantes centroamericanos." En: Red de Documentación de las Organizaciones Defensoras de Migrantes (2013). "Informe estadístico sobre las características de los transmigrantes centroamericanos". México.

3 Red de Documentación de las Organizaciones Defensoras de Migrantes. Está integrada por los siguientes socios: Albergue Decanal Guadalupano; Albergue Hermanos en el Camino; Casa del Migrante San Carlos Borromeo; Centro de Orientación del Migrante de Oaxaca; Centro de Derechos Humanos Juan Gerardi; Dignidad y Justicia en el Camino, A.C. FM4 Paso Libre; La 72, Hogar Refugio para Personas Migrantes y Servicio Jesuita a Migrantes, México.

Tabla 9. Causas relacionadas con la violencia en los albergues y centros

Casas/albergues Migrantes	Persecución del crimen organizado	Violencia generalizada	Violencia intrafamiliar	Discriminación por preferencia sexual	Persecución política	Total
Albergue Hermanos en el Camino. Ixtepec, Oaxaca.	147	71	11	---	3	232
Centro de Orientación del Migrante de Oaxaca. Oaxaca, Oaxaca.	3	---	1	---	---	4
Albergue Decanal Guadalupeño. Tierra Blanca, Veracruz.	58	11	---	---	---	69
Casa del Migrante San Carlos Borromeo. Salamanca, Guanajuato.	---	---	---	---	---	---
FM4 Paso Libre. Guadalajara, Jalisco.	16	1	---	---	---	17
Centro de Derechos Humanos Juan Gerardi. Torreón, Coahuila.	5	---	---	---	---	5
Total	229	83	12	0	3	327

Fuente: Tabla propia a partir de los insumos del estudio: "Narrativas de la Transmigración Centroamericana en su paso por México. Informe estadístico sobre las características de los transmigrantes centroamericanos." En: Red de Documentación de las Organizaciones Defensoras de Migrantes (2013). "Informe estadístico sobre las características de los transmigrantes centroamericanos". México.

Cabe aclarar que los datos ofrecidos en las Tablas 8 y 9, informan exclusivamente sobre las personas migrantes salvadoreñas en su paso por esas casas de migrantes en México. También es importante señalar que los datos reunidos en estas tablas, es información estadística reunida entre los meses de enero a marzo de 2013. En ese sentido, tienen una gran relevancia, pues es el trabajo de todo un semestre; en donde se muestra de forma general las causas de la migración, y en específico las relacionadas con la violencia propiamente dicha. Si bien es cierto el rango de violencia que se maneja en estas tablas es mucha más grande que el utilizado en el presente trabajo, no lo desmerece. Lo que se quiere es dejar constancia del factor violencia como generador de migración para El Salvador.

Otro elemento que se introdujo en esta investigación fueron dos preguntas abiertas a las personas que habían migrado a causa de la violencia, en cuanto a qué tipo de amenazas recibieron y por parte de quién. Las respuestas quedan reflejadas en las tablas 9 y 10.

Tabla 10. Tipo de amenaza que recibió

Tipo de amenaza	F	Porcentaje %
De muerte	6	2,5
De daño físico	1	0,4
Directa, ninguna, pero le decían que hiciera casa	1	0,4
Extorsión	10	4,2
Extorsión y de muerte	4	1,7
Extorsión y mataron a hijos a machetazos	1	0,4
Le matarán al esposo/hermano/papá/primo	4	1,7
Le robaron todo/renta	1	0,4
Lo iban a matar porque trabajaba en el Ejército	1	0,4
Lo perseguían y lo querían matar	2	0,8
Lo querían reclutar	5	2,1
No lo querían ver en la colonia	1	0,4
No recibió amenazas	1	0,4
Por rencilla marital, el esposo la mandó a matar	1	0,4
Tenía miedo	2	0,8
Total	41	17,4

Como se denota en la tabla anterior, el tipo de amenazas fue diversa; pero la mayoría de ellas relacionadas con amenaza de muerte, extorsión, extorsión y amenaza de muerte y reclutamiento para la pandilla o mara. Llama la atención la respuesta de la persona que manifestó que no recibió amenazas directamente, pero sí la conminación para que construyera una casa. Para las personas que no viven en El Salvador, esa respuesta debe de sonar muy extraña, por ello es necesario aclarar que los miembros de las diferentes pandillas en los últimos años han hecho una práctica cotidiana, el apropiarse de aquellas casas que por algún motivo a ellos les interesa. Por eso ese dato es importante, porque refleja la dura situación en que viven muchas personas que habitan en colonias con presencia de maras. El apropiamiento de casas de particulares por parte de miembros de las maras ha llegado a tal punto que, en los últimos meses del 2013, la Policía Nacional Civil (PNC), monto el Operativo “Casa Segura” para detectar todas aquellas casas que estaban siendo ocupadas de forma ilícita por miembros de las pandillas, pues habían expulsado a los dueños legítimos de esas casas (Santos, 2013). La respuesta de una señora, que argumenta que su esposo mandó a que la asesinaran por desacuerdos familiares, refleja el hecho de que algunos miembros de pandillas se dedican al sicariato. Muchas personas jóvenes se ven acosadas por los miembros de las maras, pues al no querer ingresar a sus filas, empiezan las labores de hostigamiento, amenazas de muerte, expulsión de los lugares de residencia. Todo lo anterior crea un ambiente de inseguridad y de miedo entre la población que vive en los territorios que se han adueñado los miembros de las pandillas o maras.

Tabla 11. Mara que lo amenazó

Mara	Frecuencia	Porcentaje (%)
MS-13	18	7,6
La 18	14	5,9
Otra	7	3,0
N/C	2	0,8
Total	41	17,4

En la tabla 11, se refleja de parte de qué mara o pandilla se recibió los diferentes tipos de amenaza. La diferencia en porcentajes no es muy grande entre la Mara Salvatrucha y el Barrio 18. Lo que sí llama la atención es que un porcentaje del 3% de personas respondió que otra, o sea, que no saben

exactamente quién o que grupo las amenazó. Lo anterior llama la atención, pues tanto la PNC como los medios de comunicación, cualquier hecho delictivo que acaece en el país, presuponen que fueron miembros de las maras o pandillas los que los cometieron. Sin embargo, como lo señala Interpeace/Poljuve (2010), no se puede inculpar a las maras o pandillas de todos los delitos ocurridos en el país, pues “no siempre se tiene la certeza sobre estos señalamientos debido a las deficiencias de la investigación criminal y la persecución penal del sistema de justicia”. Con lo anterior no se trata de exculpar a los miembros de las diferentes maras o pandillas de los delitos que cometen, pero sí se está tratando de llamar la atención de que hay otras asociaciones o grupos criminales organizados en el país y que se hace necesario que las autoridades respectivas se encarguen de hacer las investigaciones pertinentes a fin de lograr detectarlos y hacer justicia.

Tabla 12. ¿Cambió de residencia?

	Frecuencia	Porcentaje %
Sí	15	6,3
No	24	10,1
N/C	2	0,8
Total	41	17,4

A través de la tabla 12, se exploró si las personas migrantes, antes de salir del país, cambiaron de lugar de residencia por motivo de la peligrosidad en que vivían. Se constató que, de 41 personas que manifestaron que habían emigrado a causas de la violencia, amenazas y miedo, 15 de ellas manifestaron que se habían cambiado de lugar de residencia, pero que ello no les había solucionado el problema; y al final de cuentas habían salido del país. Expresado lo anterior, es necesario señalar, que actualmente, y debido a las redes de comunicación vía teléfonos celulares, la comunicación entre diferentes clicas de la misma mara o pandilla les es fácil detectar los movimientos internos de la población. Conocido es que en los territorios en donde hay clicas nadie entra ni sale sin que ellos estén enterados; si llega alguien nuevo a las colonias o comunidades, de inmediato se ponen en alerta para saber quién es y de dónde viene esa persona. Establecen controles en sus “territorios”. Por ende, si una persona, solo en compañía de su familia, sale huyendo de un lugar, no significa que necesariamente ese traslado lo va a poner a salvo de las amenazas que haya recibido.

Con la tabla13 se quiso dejar reflejado cómo las personas han emigrado o no a causa de los diversos tipos de violencia; como perciben los tipos de violencia prevalentes en sus comunidades.

Tabla 13. Descripción del tipo de violencia vivido en cada municipio

	Departamento	Municipio	Tipo de violencia
1	Ahuachapán	Jujutla	Maras Ninguna No sabe, tiene nueve años de no venir al país Nada
		Ahuachapán	N/C (2) Maras
		San Fco. Menéndez	Violencia intrafamiliar Delincuencia Mara Pandillas con pandillas se pelean Es violento
2	Santa Ana	Santa Ana	Intrafamiliar Delincuencia (2) Maras Ninguna
		Metapán	No Maras/delincuencia
		Texistepeque	Intrafamiliar Intrafamiliar
		Santiago de La Frontera	Ninguna Intrafamiliar
		Chalchuapa	Le dan fuego seguido Es violenta N/C Maras (2)
		Masahuat	N/C
3	Sonsonate	Sonsonate	Nada Maras/delincuencia Maras (3)
		Izalco	N/C Maras No sabe
		San Julián	Maras
		Cuisnahuat	Maras
		Santa Isabel Ishuatán	Maras

		Acajutla	Ninguna (4) N/C No Maras (2)
		Armenia	N/C N/C
4	La Libertad	Santa Tecla	Delincuencial
		Colón	La delincuencia
		La Libertad	Actualmente dicen que esta bastante feo Maras
		San Juan Opico	Pandillas Delincuencial
		Ciudad Arce	Maras (2) Violencia delincuencial Ninguna
		Quezaltepeque	Un ambiente regular
		Chiltiupán	N/C Tranquilo
		Jayaque	Maras
		Nuevo Cuscatlán	Maras
		San Pablo Tacachico	Ninguna
		Teotepeque	Sano
		Zaragoza	Es tranquilo donde vivo No, es tranquilo Es regular el ambiente Maras
5	Chalatenango	Chalatenango	Tranquilo Normal
		Tejutla	Nada
		La Palma	Ninguna
		Dulce Nombre de María	No sabe, tiene trece años de no vivir allí
		Nombre de Jesús	Ninguna
		Ojos de Agua	Ningún tipo de violencia
		Nueva Trinidad	Tranquilo
		San Francisco Morazán	Intrafamiliar
		Santa Rita	Tranquilo, buena zona
		La Laguna	Ninguna
		Nueva Concepción	Delincuencial Nada Maras
		La Reina	No

6	Cuscatlán	Cojutepeque	N/C Esta bastante violento, violencia intrafamiliar “Pandillas hijas de puta, qué joden” Maras Delincuencial
		Tenancingo	Delincuencia Ninguna
		San Pedro Perulapán	Maras
7	San Salvador	San Salvador	No hay violencia Ninguna Maras (3) Delincuencial N/C
		Soyapango	N/C (2) Es violenta por cuestión de maras Maras (4) No esta enterado No sabe Delincuencia/maras
		Aguilares	N/C Maras
		Santiago Texacuangos	Ninguna
		Santo Tomás	Maras/delincuencia
		Mejicanos	Ninguna Maras (2)
		Ilopango	Maras (“la 18”). No puedes decir nada en contra de las pandillas porque te puede pasar algo Intrafamiliar. Maras.
		San Marcos	No hay violencia
		Cuscatancingo	Maras
		Apopa	Las maras (2) Es tranquilo Delincuencia (2)
		Panchimalco	Maras
		San Martín	Maras
Guazapa	No Tranquilo		

8	La Paz	Zacatecoluca	Colonia tranquila y no hay mucha delincuencia No contestó Allí es tranquilo donde yo vivo Ninguna (2) Pandillas (2)
		San Rafael Obrajuelo	Maras
		San Juan Nonualco	No sabe
		San Luis La Herradura	Maras
		San Pedro Masahuat	Delincuencia/maras
9	Cabañas	Sensuntepeque	Por las maras
		Ciudad Dolores	Tranquilo No sabe
		Ilobasco	Intrafamiliar (2) Ninguna N/C (2) Mara "MS" Tranquilo
		Victoria	N/C
10	San Vicente	San Cayetano Istepeque	Maras
		San Lorenzo	Por el momento no hay Todo bien porque no hay violencia Como en todo el país, es algo difícil
		San Sebastián	Ninguna
		San Ildefonso	Ninguna Maras
		Santa Clara	Intrafamiliar
		Tecoluca	Tranquilo
11	Usulután	Usulután	Ninguna (2) N/C Maras No conoce
		Ereguayaquín	Es un poco fuerte (violencia)
		Puerto Parada	Ninguna No sabe
		Berlín	Es tranquilo Delincuencial
		Jucuarán	N/C
		Santiago de María	Violencia intrafamiliar Borrachos que se pelean y agarran a machetazos
		San Francisco Javier	Maras

		Mercedes Umaña	Delincuencia y maras
		Jiquilisco	No hay violencia de ese tipo Es tranquilo No Ninguna Delincuencial Tiene diez años de estar fuera
		Concepción Batres	Maras
		San Dionisio	Esta bastante peligroso Es tranquila y es zona turística
12	San Miguel	San Miguel	N/C (5) No sabe Tranquilo Todo normal Ninguna
		Chinameca	Maras
		Chapeltique	No hay violencia
		Lolotique	Por las maras, violencia intrafamiliar Maras, delincuencial e intrafamiliar No hay violencia, la economía es el único problema Maras Intrafamiliar
		San Jorge	Tranquilo todo
		Moncagua	N/C No No sabe
		El Tránsito	Maras
		Sesori	Delincuencia
		Chirilagua	No hay ningún tipo de violencia
13	Morazán	Sociedad	No hay violencia
		Yamabal	Es tranquilo
		Chilanga	Es un cantón bien tranquilo, no se escucha de ladrones ni maras
		Corinto	Pandillas
		Sensembra	Es tranquilo el cantoncito

14	La Unión	La Unión	Es tranquilo N/C
		Santa Rosa de Lima	Maras (2)
		San José La Fuente	No contestó No sabe
		Anamorós	Nada N/C Alcoholismo Intrafamiliar
		Concepción de Oriente	Maras y delincuencia
		Nueva Esparta	Nada N/C No es muy peligroso Ninguna
		Yayantique	La mara “Mua Mua”, trata de atraer a los muchachos Maras
		San Alejo	Ninguna
		Conchagua	Tranquilo Maras/delincuencia
		Pasaquina	Extorsiones por las maras

En relación con la tabla 13, se debe de dejar constancia que la mayoría de las personas encuestadas en alguna medida demostró temor al contestar todas las preguntas relacionadas con la violencia imperante en el país. Algunas manifestaron que lo mas conveniente era no hacer ningún tipo de comentario, pues no sabían si entre las personas deportadas podría haber alguien relacionado con las maras o pandillas que los pudiera poner en peligro por las respuestas dadas. En ese sentido, solo se han colocado los departamentos y municipios; y de forma general las respuestas ofrecidas por las personas encuestadas, sin señalar el municipio específicamente. Como se observará, a pesar de las reticencias antes señaladas, los puntos más señalados son la violencia generada por las maras/pandillas y la delincuencia; y muy lejos, la violencia intrafamiliar.

Para concluir, si se realiza un ejercicio sumatorio se obtiene un total de 104 respuestas en donde se mencionan a las maras, si dicha cifra se transforma en porcentajes, ello significaría un 44.06 por ciento de personas encuestadas reconocería que las maras es uno de los factores generadores de la violencia en sus comunidades de residencia.

En la siguiente tabla, se quiso dejar reflejado el tipo de trabajo u ocupación de las personas que contestaron que efectivamente habían emigrado a causa de algún tipo de violencia.

Tabla 14. Personas migrantes por violencia y sus ocupaciones

Departamento	Municipio	Ocupación
Ahuachapán	Jujutla	Técnico industrial
Santa Ana	Chalchuapa Metapán	Comerciante Producción Albañil Ejército Agricultor
Sonsonate	Sonsonate Armenia Santa Isabel Ishuatán Izalco San Julián	Cosmetóloga Agricultor Enderezador de carros Pintor de casas Estudiante
La Libertad		
Chalatenango	Nueva Concepción	Estudiante
Cuscatlán	Cojutepeque Ilobasco	N/C Dependiente de negocio Motorista
San Salvador	San Salvador (Escalón) Ilopango Apopa Aguilares Cuscatancingo San Martín Mejicanos Santo Tomás Soyapango	Mecánico automotriz Albañil Negocio Agricultura Estudiante Albañilería Carpintero Albañil Agricultura Empleado CNR Estudiante
La Paz	Zacatecoluca San Pedro Nonualco San Luis La Herradura	Textuflil (obrero maquila) Negocio
Cabañas	Ilobasco	Negocio propio
San Vicente	San Lorenzo San Cayetano	N/C Ama de casa (negocio)
Usulután	Usulután San Dionisio Berlín	N/C Agricultor Mecánico

San Miguel	San Miguel Moncagua	Negocio propio Enfermera
Morazán	Corinto	Motorista
La Unión	Concepción de Oriente Anamorós Santa Rosa de Lima Yayantique	N/C Comerciante Agricultura Ayudante de albañil

Como se aprecia en la tabla 13, la mayoría de las personas que han migrado a causa de la violencia son personas trabajadoras en los diferentes sectores productivos del país, agricultura, construcción, empleados públicos y privados, estudiantes y pequeños comerciantes.

Solicitud de la condición refugio

Una pregunta importante realizada a las personas que habían emigrado a causa de la violencia es, si tenían dispuesto, una vez fuera del país, solicitar la calidad de refugio en el país de destino (ver tabla 14). Se observa que de las 41 personas, sólo 22 manifestaron haber tenido ese propósito. Sin embargo, muchos de ellos expresaron, que esa posibilidad en los Estados Unidos era prácticamente imposible, que incluso, aunque contaran con comprobantes (denuncias a la PNC), las autoridades estadounidenses eran cerradas completamente. Inclusive uno de los encuestados expuso lo siguiente: “Es que esos gringos prácticamente quieren que uno vaya todo pedaceado, para creerle”. Muchas de las personas que respondieron de forma negativa, ni siquiera sabían qué es la calidad de refugio, ni que existe la posibilidad de solicitarlo estando ya fuera del país.

Tabla 15. Solicitar refugio

	Frecuencia	Porcentaje %
Sí	22	9,3
No	15	6,4
N/C	4	1,7
Total	41	17,4



Figura 6. Personas y/o familias han abandonado la colonia o comunidad a causa de las maras

En la tabla 16, se quiso dejar constancia de la migración interna que está sufriendo el país a causa de la violencia, y en específico por la presencia y amenazas de las maras y/o pandillas. Del total de las personas encuestadas, se observa que un 24,2 % de ellas sí conoce de casos de personas o familias que se han visto forzadas a abandonar sus lugares habituales de residencia a causa de las maras. Abandonar la casa significa para las familias, en muchos casos, perder su casa de habitación cuando ya es de su propiedad; tener claro que esa casa seguramente ni siquiera la podrán alquilar, precisamente por la presencia de las maras o pandillas, o porque las mismas pandillas han obligado a esas familias a abandonarlas para instalarse sus miembros en ellas. Significa también perder la actividad productiva a que se dedicaban; a perder el empleo o invertir más tiempo y dinero para trasladarse al trabajo; implica que las hijas e hijos en edad de estudiar seguramente perderán el año escolar; perderán su entorno de amistad, sus arraigos, todo lo cual conllevará a nuevos procesos de adaptación, con las subsiguientes secuelas en la salud emocional de todos los miembros de la familia.

Junto con la pregunta de si conocía o no casos de personas o familias que hayan tenido que abandonar su lugar de residencia a causa de las maras, se planteó, en caso de que la respuesta fuera afirmativa, cuántos casos conocía.

Los índices de respuesta que se obtuvieron fueron sorprendentes, pues fueron catorce personas las que indicaron que conocían más de cinco casos de personas o familias que habían tenido que abandonar su lugar de residencia por dicho motivo. En este último caso, basta multiplicar las diecisiete personas por seis casos y se obtiene un total de 102 personas o familias que tuvieron que abandonar su casa. En total, si se realizara la misma operación con los otros casos, en total se obtendrían 187 casos; y la muestra que se tomó fue relativamente pequeña. ¿Qué pasaría si se realizará una prueba probabilística? Los números de casos crecerían de forma significativa. Lo anterior implicaría que la situación de migración interna, a causa de la presencia de maras es importante. Lo mencionado anteriormente podría indicar que es una temática que a futuro, amerita un solo estudio para sondear y reflejar la verdadera situación de inseguridad en el país a causa de la presencia de las maras.

Tabla 16. ¿Cuántos casos conoce?

N° de casos	Frecuencia	Porcentaje %
Un caso	17	7,2
Dos casos	14	5,9
Tres casos	8	3,4
Cuatro casos	4	1,7
Más de cinco casos	14	5,9
Total	57	24,2

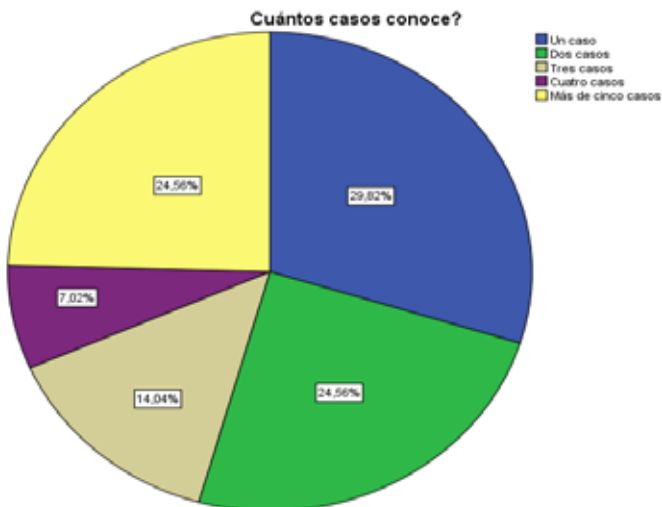


Figura 7. Conocimiento de casos

La última tabla, la 17 muestra, que, la intención de las personas encuestadas sus de quedarse o no en el país

Tabla 17. ¿Se va a quedar en el país?

	Frecuencia	Porcentaje %
Sí	105	44,5
No	75	31,8
No sabe	56	23,7
Total	236	100,0

En relación con esta última pregunta, sirve para medir las intenciones de las personas de permanecer en el país después del proceso de deportación. Es importante señalar que, sí bien es cierto y de acuerdo con los resultados un 44,5 % respondió que sí planea permanecer en el país, se ha comprobado, a través de otros estudios, que la mayoría de las personas que responde que no sabe si se va quedar en el país lo más probable es que reintente migrar, pues las causas que los impulsaron a migrar siguen vigentes.

Testimonios

Ya para finalizar con la descripción del presente estudio, se consideró conveniente introducir algunos testimonios que dan cuenta de la difícil situación de inseguridad por la que atraviesa la sociedad salvadoreña y sobre todo los sectores populares de esta.

Los testimonios presentados a continuación son de personas que han vivido personalmente situaciones de violencia o han sido testigos involuntarios de hechos violentos, delincuenciales, o porque en sus comunidades se vive un clima de zozobra por la inseguridad creada por grupos delincuenciales organizados, por el accionar de los grupos de pandillas o maras. Es por ello que, a continuación se redactan varios testimonios sobre el ambiente de violencia que se vive en el país y que servirán de contextualización a los lectores de este trabajo.

Testimonio 1

Controlador de autobuses de la zona de oriente.

Lugar de residencia: municipio de Apastepeque.

¿Cómo está la situación de la migración en su municipio?

Pues mire, está dura la cosa, mucha gente esta migrando.

¿Por qué están migrando?

Porque tienen miedo y también porque se les facilita, porque tienen parientes por allá que les ayudan a pagar a los coyotes.

¿Por qué dicen que tienen miedo?

Es que mire, esos ingratos no le tiene lástima a nadie. Tengo una conocida que es vendedora ambulante de fruta picada; y allí anda la pobre viendo cómo le hace para irse; porque hasta a ella, que gana bien poquito, le han puesto renta y, con lo poco que gana más la renta que tiene que pagar, ya no le alcanza para sostener a los hijos.

¿Qué otros casos conoce?

Mire, por ejemplo, muchos papás prefieren mandar para afuera a sus hijos adolescentes, pues tienen miedo que los muchachos (maras) se los vayan a reclutar; o que alguna de sus hijas le vaya a gustar al algún marero; y ahí no es cuestión si a la muchacha le gusta o no el hombre; se las llevan y no más. ¿Y que pueden hacer los papás? Nada. Aguantarse, no más.

¿Los coyotes son del pueblo o llegan de fuera?

Tenemos varios, y son propios del pueblo; y por eso hay confianza de mandar a los bichos con ellos, porque los cuidan; a la vez no han dejado perdido a nadie. Y como le decía, la mayoría de la gente del pueblo tiene parientes que les ayudan a pagar lo del viaje.

Testimonio 2

Muchacha de 18 años recién cumplidos, deportada vía aérea.

Esta muchacha, cuando se le solicitó contestar la encuesta dentro de los espacios del Programa “Bienvenido a Casa”, se negó rotundamente a contestar; pero cuando salió después de todos los trámites en dicho programa, al realizársele la encuesta a su amiga, esta última la convenció no solo para que contestara la encuesta, sino que ofreciera un pequeño testimonio de su caso.

Manifestó que no quería contestar la encuesta dentro de las oficinas migratorias, pues tenía miedo de que alguien no apropiado (miembro de alguna mara) la escuchara, y eso lo podría colocar en riesgo.

Relató que ella fue testigo involuntaria del asesinato de un vecino muy apreciado en la colonia y por su familia en particular porque habían crecido como hermanos. A instancias de su familia, ella fue a hacer declaraciones en las que ella identificó al marero, pues le ofrecieron la posibilidad de ser testigo criteriada. Sin embargo, la Fiscalía General de la República (FGR) y la Policía Nacional Civil (PNC), realmente nunca le ofreció la protección que le habían prometido, y al poco tiempo empezó a recibir amenazas de que a ella también la iban a asesinar si la veían en la calle. Situación que la obligó a abandonar sus estudios, sus amigos, prácticamente pasaba encerrada en la casa todo el día. Ante dicha situación, su familia se comunicó con los familiares que tiene en Estados Unidos para pedirles ayuda económica para pagarle al coyote, y que la recibieran cuando ella llegará a ese país. Alcanzó a llegar hasta la frontera de

los Estados Unidos, cuando una redada organizada por la policía de fronteras de ese país la capturó y la deportaron. Manifestó que ella no podía regresar a su casa y que no hallaba qué hacer, pues no tenía parientes en otro lugar del país para irse temporalmente con ellos, mientras esperaba que su familia se contactara de nuevo con el coyote para intentar migrar de nuevo.

Testimonio 3

Relato realizado por la madre de dos muchachas adolescentes que se vieron obligadas a salir del país por haber sido testigos involuntarias de un compañero de estudios de un instituto nacional ubicado en un municipio muy poblado al noreste de San Salvador.

La madre relata que ese día sus hijas, al salir de clase, se habían quedado platicando con varias compañeras de su salón, y que cuando ya estaban en el portón de salida solo tres de ellas estaban juntas aún. Observaron que uno de sus compañeros de clase venía corriendo muy asustado y detrás de él tres jóvenes con armas de fuego en sus manos le dieron alcance y los balacearon enfrente de ellas. Los muchachos asesinos del joven estudiante eran miembros de la mara de la colonia, y de alguna forma eran conocidos de las muchachas. Estas últimas, al observar el hecho, lo único que hicieron fue salir corriendo hacia sus respectivas casas.

Le contaron de inmediato a su mamá lo que había ocurrido, y entre todas decidieron que ese día no iban a salir a ningún lado, ni siquiera a la tienda. Pero para sorpresa de la hija mayor de esta señora, al abrir su Facebook encuentra que ha recibido una amenaza, en donde le advierten que si ella abre la boca para contar quiénes mataron a su compañero también ella y su hermana iban a correr con la misma suerte. Le cuenta a su madre lo que está sucediendo. Esta última le ordena que debe de cancelar por completo su cuenta de Facebook, cuestión que hizo de inmediato.

La madre de las muchachas toma la decisión de que ellas no deben de quedarse en la casa, y de inmediato se pone en contacto con sus parientes que residen en otro departamento para pedirles que reciban a sus hijas mientras pasa el peligro. Efectivamente, las dos muchachas se van muy de mañana de su casa hacia donde sus parientes para evitar los peligros y que su madre se tranquilice.

Cuenta la madre de las muchachas que la hija mayor, siendo tan joven e inmadura, al instalarse con sus parientes, desobedece la orden de su madre y

abre una nueva cuenta de Facebook, en donde es rápidamente localizada por los mareros, que de nuevo la empiezan a amenazar de muerte, hecho que hace entrar en pánico a la mamá, quien de inmediato empieza a buscar ayuda para que sus hijas puedan irse del país. El papá de las muchachas reside de forma indocumentada en Estados Unidos; dos hermanas de la señora también residen en aquel país, y así resuelven que las muchachas deben de abandonar el país, a pesar de todos los peligros que podrían afrontar en su viaje.

A la fecha, las dos muchachas están fuera del país. Pero lo difícil de este testimonio es que de acuerdo con los datos aportados por la señora, la compañera de clases que también fue testigo del asesinato y que no pudo salir del país, al principio también se fue con unos parientes que vivían fuera de San Salvador, pero que a los pocos meses se regresó a la colonia, pensando que ya todo el peligro había pasado. Cuenta la relatante que a la semana, aproximadamente, de haber regresado a la colonia, también fue asesinada.

Testimonio 4

Relato de madre soltera de dos hijas y cinco hijos, residente en alguna colonia del municipio de Mejicanos (departamento de San Salvador).

Cuenta esta señora que la colonia en donde habitaba se caracterizaba por estar dominada territorialmente por la Mara Salvatrucha, pero que ella había procurado que sus hijos adolescentes, no se interrelacionaran con nadie de esta mara, que los tenía en constante vigilancia, los muchachos participaban activamente en las actividades organizadas por la iglesia católica y la alcaldía municipal. De tal suerte, que ella como madre de familia, en alguna forma se sentía confiada en que sus hijos no corrían ningún peligro, pues, no eran miembros de la mara y su tiempo libre lo ocupaban de forma sana en las actividades ya mencionadas.

Sin embargo, relata que una noche cuando su hijo en compañía de sus amigos y compañeros, salían de una capacitación impartida por la alcaldía, los atacaron a balazos de forma repentina un grupo de tres muchachos desconocidos. Como resultado cuatro muchachos salieron heridos entre ellos su hijo de 14 años de edad. A ella le avisaron de forma inmediata y se trasladó al lugar de los hechos, en donde solo alcanzó a ver morir a su hijo a causa de las heridas. Se supone que los autores de la balacera aún estaban presentes cuando ella llegó, pero manifiesta que tal era su dolor y congoja que ella ni siquiera se percató de la presencia de estos.

Después de sepultado su hijo, empezó a recibir amenazas de los asesinos, que le prevenían que si ella los denunciaba ante la policía a toda la familia la iban a matar. Como ella relata es hora y fecha que ella no se acuerda quienes estaban presentes en el lugar de los hechos, en esos momentos ella solo tenía ojos para su hijo agonizante.

Ante la frecuencia de las amenazas, ella decidió no solo abandonar la colonia en donde residía, sino también irse el país aprovechando el hecho de que su madre es de origen hondureña y aún cuenta con algunos familiares en Honduras. Se fue solo con sus efectos personales y los pocos fondos con los que contaba a partir de la venta de sus electrodomésticos y muebles, que por ser ya de segunda mano le pagaron muy poco. Lo importante, era salir del país y poner a salvo a sus demás hijos. Actualmente reside en la parte sur occidente de Honduras, de forma irregular, pero manifiesta que no quiere regresar al país, pues siente que sus hijos están creciendo de forma sana y lo principal porque en el lugar en donde reside no hay presencia de maras, sí hay presencia de delincuencia común, pero la gente del lugar, se toma la justicia en sus manos y ello no permite que las bandas delincuenciales se apoderen de ese territorio.

Como se observa en los testimonios anteriores la violencia que prevalece es la generada por las pandillas, que tiene el dominio territorial de ciertas colonias en diferentes municipios del país. Así, estos testimonios refuerzan y confirman lo ya reflejado en la tabla 13 del presente estudio.

Por lo que se evidencia que la violencia social y delincencial, ha crecido y está incidiendo como fenómeno, para que las personas tomen la decisión de emigrar.

Conclusiones

1. Las causas generadoras de la migración en el momento actual son de tipo multicausal. De acuerdo a los resultados del presente estudio entre esas causas se puede mencionar falta de trabajo (40,3 %); falta de oportunidades (16,1 %); la amenaza de las maras (12,7 %); reunificación familiar (9,7 %); bajos salarios (9,3 %); las extorsiones (2,5 %); la delincuencia (2,1 %) por deudas (1,3 %); y la violencia intrafamiliar (0,8%).
2. A pesar de la multicausalidad, en el imaginario de las personas prevalecen las causas de tipo económico (falta de empleo, falta de oportunidades, bajos salarios).
3. Las causas que impulsan la migración de las personas salvadoreñas, se transforma constantemente de acuerdo a la realidad cambiante del país. Así, de acuerdo a los resultados obtenidos en ésta investigación la violencia (amenaza de las maras, las extorsiones, la delincuencia y la violencia intrafamiliar) están surgiendo como nuevas causas de la migración.
4. La situación de violencia en sus diferentes manifestaciones, no sólo esta generando migración internacional, sino también migración interna.
5. Si no se logra actuar de forma eficaz para la solución de los problemas de inseguridad que vive actualmente el país, la migración forzada aumentará de forma exponencial.
6. Las personas encuestadas tienen miedo de responder abiertamente sobre la situación de violencia que se vive en sus lugares de residencia, por temor a las posibles consecuencias, en caso de ser escuchados por miembros o simpatizantes de maras a la hora de la encuesta, de ello se podría inferir que las tasas de migración por causa de la violencia son más altas.
7. A la par de la violencia generada por la presencia y accionar de las pandillas o maras, se comprueba a través del trabajo de campo, las amenazas y extorsiones no las están cometiendo solo los grupos de pandillas o maras, deben de existir otros grupos de crimen organizado que están aterrorizando a la población salvadoreña.

8. La mayoría de personas que están migrando a causa de la violencia son asalariadas, dedicadas a la agricultura y algunos estudiantes.
9. Las personas más jóvenes y con un promedio de escolaridad superior al promedio nacional son las que están emigrando. En relación a la edad esta emigrando el 15,3 % de personas cuya edad promedia entre los 18 y los 20 años y un 45,3 % tienen entre 21 y 31 años de edad. El promedio de escolaridad a escala nacional son seis años de estudio. Así, emigra el 24,6 % de personas que han estudiado entre siete y nueve años; 17,4 % estudiaron entre diez y doce años y un 13,1 % han cursado entre trece y quince años. En ese sentido, El Salvador está acusando pérdidas, miles de dólares del presupuesto nacional asignado a la educación y también se están perdiendo las remesas que los migrantes envían para que sus hijos puedan estudiar en los diferentes niveles del sistema educativo, sin embargo, se transforman en pérdida para el país cuando estas personas migran. Como indica Ramos (2006) en “La descapitalización humana de los institutos nacionales, producto de las migraciones” el país estaba en un proceso de descapitalización humana y siete años después de haber realizado dicha investigación, el proceso continúa.
10. En El Salvador como resultado de la migración del segmento más joven de la población se está perdiendo el relevo laboral. Toda la inversión social realizada de forma privada por los padres de familia, el Estado a través del sistema nacional de salud y educación en estos jóvenes, será aprovechado por los países de destino, en detrimento de la economía en general del país. Desde el punto de vista demográfico, si los flujos migratorios continúan en el país, éste verá que su población en general se envejecerá desde el punto de vista demográfico, habrá un desbalance en ciertos lugares de población masculina en relación a la población femenina, pueblos en donde prevalecerán los ancianos, niños y mujeres.

Recomendaciones

1. Se recomienda que sobre este tema de migración forzada a causa de los diferentes tipos de violencia, se debe de realizar otro estudio más extenso bajo los paradigmas cuantitativo y cualitativo, para reflejar de forma fidedigna la situación de inseguridad y zozobra por la que atraviesa la sociedad salvadoreña es a través de la combinación de esos métodos.
2. Hacer un estudio cuyo objetivo principal sea, los procesos de migración interna, pues es un tema que no se ha estudiado en profundidad.
3. Es necesario buscar mecanismos mediante los cuales las personas encuestadas o entrevistadas, se sientan seguras y eso les permita hablar con libertad y de esa forma, obtener datos más relevantes.
4. Procurar que si se detectan casos de personas que han migrado a causa de la violencia, poder entrevistarlos fuera de los espacios del Programa Bienvenido a Casa y de la Dirección de Atención al Migrante y así obtener entrevistas en profundidad.

Bibliografía

- Aguilar, J. (2011). Iudop. “La criminalidad en El Salvador”. Recuperado de: <http://www.uca.edu.sv/publica/iudop/Web/presentaciones/Jeannette%20Aguilar,%20IUDOP-UCA/presentacion%20TNorte.ppt>.
- Cepal (2012). Los países de renta media. Un nuevo enfoque basado en brechas estructurales. Recuperado de: <http://www.eclac.cl/publicaciones/xml/6/48446/PaisesDeRentaMedia.pdf>
- CIDEHUM (2012). Diagnóstico “Desplazamiento Forzado y Necesidades de Protección, generados por nuevas formas de Violencia y Criminalidad en Centroamérica”. Recuperado de: http://www.unhcrwashington.org/sites/default/files/UAC_2_CIDEHUM_Forced%20Displacement%20and%20Protection%20Needs_May%202012_Spanish.pdf
- EHPM (2013). Encuesta de Hogares de Propósitos Múltiples 2012. Recuperado de: <http://www.digestyc.gob.sv/EHPM2012/digestyc/resultado.pdf>
- Flores, F. (2009). “Migraciones modernas, una oportunidad a la utopía”. Recuperado de: <http://www.eumed.net/rev/cccss/06/jaff.htm>
- FUNDAUNGO (2012). Atlas de la violencia en El Salvador (2005-2011). Resumen Ejecutivo. San Salvador, El Salvador. Recuperado de: <http://www.fundaungo.org.sv/pdf/2012/ATLASResumen.pdf>
- Hernández, M. El Salvador cierra el 2012 con sensible reducción en los principales delitos. Recuperado de: <http://www.transparenciaactiva.gob.sv/el-salvador-cierra-el-2012-con-sensible-reduccion-en-los-principales-delitos/>
- Instituto de Medicina Legal. IML brinda informe estadístico del mes de diciembre de 2013 y exhumaciones en Lourdes, Colón. Recuperado de: http://www.csj.gob.sv/comunicaciones/2014/ENE_14/100114_IML.pdf
- INTERPEACE-POLJUVE (2010). “Violencia juvenil, maras y pandillas en El Salvador. Informe para la discusión. Informe para la discusión”. Recuperado de: http://www.interpeace.org/publications/doc_download/35-youth-violence-maras-and-pandillas-in-el-salvador-spanish.

- Ministerio de Trabajo y Previsión Social. Tarifas de salarios mínimos a partir del 1° de julio hasta el 31 de diciembre de 2013. Recuperado de: http://www.mtps.gob.sv/index.php?option=com_phocadownload&view=category&id=27:decretos&Itemid=139
- Montenegro, Maribel. “Unos 276 salvadoreños salen del país diariamente de manera ilegal en busca del sueño americano”. Recuperado de: <http://www.lapagina.com.sv/nacionales/91619/Unos-276--salvadorenos-salen-del-pais-diariamente-de-manera-ilegal-en-busca-del-sueno-americano>
- OIM (2013). “Informe sobre las Migraciones en el Mundo 2013. El bienestar de los Migrantes y el Desarrollo”. Recuperado de: http://publications.iom.int/bookstore/free/WMR2013_SP.pdf
- OIM (2010). Informe sobre las Migraciones en el Mundo 2010. El futuro de la Migración: Creación de Capacidades para el Cambio. Recuperado de: http://publications.iom.int/bookstore/fre/WMR_2010_SPANISH.pdf
- OIM (2003). “Migración y Desarrollo. Sección 2.3”. Recuperado de: http://www.crmsv.org/documentos/IOM_EMM_Es/v2/V2S03_CM.pdf
- OIT (2013). Migración laboral. Recuperado de: <http://www.ilo.org/global/topics/labour-migration/lang--es/index.htm?iframe=true&width=95%&height=95%>
- OMS (2003). “Informe mundial sobre la violencia y la salud”. Recuperado de: http://www.who.int/violence_injury_prevention/violence/world_report/en/abstract_es.pdf
- Pew Hispanic Center (2013). “Diverse Origins. The Nation’s 14 Largest Hispanic-Origin Groups”. Recuperado de: http://www.pewhispanic.org/files/2013/06/summary_report_final.pdf
- PNUD (2013). Informe sobre desarrollo humano, El Salvador 2013. Imaginar un nuevo país. Hacerlo posible. Diagnóstico y propuesta, San Salvador. Programa de las Naciones Unidas para el Desarrollo.
- PNUD (2005). “Informe sobre Desarrollo Humano El Salvador 2005. Una mirada al nuevo nosotros. El impacto de las migraciones”. San Salvador.
- Ramos, E. (2006). “Descapitalización humana de los jóvenes de institutos nacionales por efecto de la migración en El Salvador” Recuperado de: http://www.utec.edu.sv/utec_investigaciones.annios.temp.php?cdi=57

- Ramos, E. Bolaños, H. Calles, C. Campos, S (2013). Perfil actual de la persona migrante en El Salvador.
- Red de Documentación de las Organizaciones Defensoras de Migrantes (2013). “Informe estadístico sobre las características de los transmigrantes centroamericanos”. México. Recuperado de: http://www.sjmmexico.org/uploads/TBL_CDOCUMENTOS_98_2_35.pdf
- Santos, J. (2013) PNC Antipandillas realizará censo casa por casa. Recuperado de: <http://www.laprensagrafica.com/2013/11/08/pnc-antipandillas-realizara-censo-casa-porcasa>
- Terrazas, A. (2011). “US in Focus. Inmigrantes centroamericanos en Estados Unidos. Instituto de Política Migratoria (Migration Policy Institut)”. Recuperado de: <http://www.migrationinformation.org/usfocus/display.cfm?ID=824>
- UCA (2002). Archivo de balances. Recuperado de: http://www.uca.edu.sv/publica/idhuca/ar_balances.html
- Vargas, S. (2011). “Estudio Global de Homicidios 2010”. Recuperado de: <http://www.aquilaguna.com/modules.php?name=News&file=print&sid=18322>

ANEXOS

Anexo 1

**Universidad Tecnológica
de El Salvador**



Encuesta No. _____

Investigación: “Migración forzada y violencia criminal: una aproximación teórico-práctica en el contexto actual”

Indicaciones: Marque con una X o una palomita el número de la respuesta.

Fecha:	Encuestador/a:	Digitador/a:
--------	----------------	--------------

PARTE I. DATOS GENERALES

1. Sexo	1. Femenino	2. Masculino												
2. Edad:	1. 9 años	2. 10 a 12 años	3. 13 a 17 años	4. 18 a 20 años	5. 21 a 30 años	6. 31 a 40 años	7. 41 a 50 años	8. 51 y más						
3. Estado Civil:	1. Soltero/a	2. Casado/a	3. Acompañado/a	4. Divorciado/a	5. Separado/a	6. Viudo/a								
4. Departamento de donde emigró:	1. AH	2. SA	3. SON	4. LL	5. CH	6. CUS	7. SS	8. LP	9. CAB	10. SV	11. USU	12. SM	13. MOR	14. LU
5. Municipio:														
6. Colonia/Cantón:														
7. Caserío:														
8. Estudios:	1. No lee ni escribe	2. Sólo sabe leer	3. Lee y escribe	4. De 1 a 3 años	5. De 4 a 6 años	6. De 7 a 9 años	7. De 10 a 12 años	8. De 13 a 15 años	9. Licenciatura	10. Otra				
9. Deportada/o:	1. Vía aérea	2. Vía terrestre												

PARTE II. CAUSAS Y CONDICIONES DE LA MIGRACIÓN

10. ¿Cuál es la causa principal que lo/a obligó a migrar:	1. Amenazas de las maras	2. Extorsiones	3. Delincuencia	4. Falta de trabajo	5. Falta de oportunidades	6. Bajos salarios	7. Por deudas	8. Reunificación familiar	9. Violencia intrafamiliar.
------------------------------------------------------------------	--------------------------	----------------	-----------------	---------------------	---------------------------	-------------------	---------------	---------------------------	-----------------------------

(En caso de que la respuesta sea la 1, realizar la pregunta 11; si la respuesta es la 1 ó 2 realizar la pregunta 12, 13 y 14)

11. ¿Qué tipo de amenazas recibió?:
12. ¿Qué mara lo amenazó o extorsionó?: 1. "MS-13" 2. "La 18" 3. "Mao-Mao" 4. "Máquina" 5. "Mirada Locos" 6. Otra (Cuál)
13. Antes de tratar de migrar a Estados Unidos, ¿se había cambiado de lugar de residencia por el peligro? 1. Sí 2. No
14. ¿Tenía pensado solicitar refugio por haber sido amenazado/a o extorsionado/a? 1. Sí 2. No
15. ¿Conoce casos de personas o familias que hayan tenido que abandonar la colonia o comunidad a causa de las maras? 1. Sí 2. No (Sí la respuesta es positiva, realizar la siguiente pregunta).
16. ¿Cuántos casos conoce? 1. Un caso 2. Dos casos 3. Tres casos 4. Cuatro casos 5. Más de cinco casos
17. Describa brevemente el ambiente de violencia que se vive en su colonia, cantón, caserío o comunidad (la violencia puede ser intrafamiliar, por las maras, delincuencia):
18. La decisión de migrar, ¿de que tipo fue?: 1. Individual 2. Familiar
19. ¿Es la primera vez que migra?: 1. Sí 2. No (Sí la respuesta es negativa, contestar la siguiente pregunta).
20. ¿Cuántas veces ha tratado de migrar? 1. Dos veces 2. Tres veces 3. Cuatro veces 4. Cinco veces 5. Seis veces 6. Más de 7 veces
21. ¿Trabajaba cuando decidió migrar?: 1. Sí 2. No
22. ¿Qué oficio u ocupación tenía al migrar a EE.UU.?:
23. ¿Contrató guía (coyote)? 1. Sí 2. No (Si la respuesta es positiva, contesta contestar las siguientes preguntas)
24. ¿Cómo le pagó al guía (coyote)? 1. Pagaron los parientes en EE.UU 2. Hipotecó la casa 3. Vendió tierras 4. Vendió animales 5. Hizo préstamo 6. Otra

PARTE III. PLANES A FUTURO

25. ¿Se va a quedar en el país?: 1. Sí 2. No 3. No sabe (Si la respuesta es negativa, realizar la pregunta 26 y si es positiva, realizar la pregunta 27).
26. ¿Por qué se quiere ir de regreso?:
27. ¿Qué planes tiene al quedarse?:

Anexo 2

Departamentos, municipios, cantones y caseríos de origen de los migrantes

	Departamento		Municipio
1	Ahuachapán	1	Jujutla
		2	Ahuachapán
		3	San Fco. Menéndez
2	Santa Ana	4	Santa Ana
		5	Metapán
		6	Texistepeque
		7	Santiago de La Frontera*
		8	Chalchuapa
		9	Masahuat
3	Sonsonate	10	Sonsonate
		11	Izalco
		12	San Julián
		13	Cuisnahuat
		14	Santa Isabel Ishuatán
		15	Acajutla
		16	Armenia
4	La Libertad	17	Santa Tecla
		18	Colón
		19	La Libertad
		20	San Juan Opico
		21	Ciudad Arce
		22	Quezaltepeque
		23	Chiltiupán
		24	Jayaque*
		25	Nuevo Cuscatlán*
		26	San Pablo Tacachico
		27	Teotepeque
		28	Zaragoza

5	Chalatenango	29	Chalatenango
		30	Tejutla
		31	La Palma
		32	Dulce Nombre de María
		33	Nombre de Jesús
		34	Ojos de Agua
		35	Nueva Trinidad*
		36	San Francisco Morazán*
		37	Santa Rita*
		38	La Laguna
		39	Nueva Concepción
		40	La Reina
6	Cuscatlán	41	Cojutepeque
		42	San Pedro Perulapán
		43	Tenancingo
7	San Salvador	44	San Salvador
		45	Soyapango
		46	Aguilares
		47	Santiago Texacuangos*
		48	Santo Tomás*
		49	Mejicanos
		50	Ilopango
		51	San Marcos
		52	Cuscatancingo
		53	Apopa
		54	Panchimalco
		55	San Martín
		56	Guazapa
8	La Paz	57	Zacatecoluca
		58	San Rafael Obrajuelo
		59	San Juan Nonualco*
		60	San Luis La Herradura
		61	San Pedro Masahuat

9	Cabañas	62	Sensuntepeque
		63	Ilobasco
		64	Ciudad Dolores
		65	Victoria
10	San Vicente	66	San Cayetano Istepeque
		67	San Lorenzo
		68	San Sebastián
		69	San Idefonso*
		70	Santa Clara*
		71	Tecoluca
11	Usulután	72	Usulután
		73	Ereguayaquín
		74	Puerto Parada*
		75	Berlín
		76	Jucuarán
		77	Santiago de María
		78	San Francisco Javier
		79	Mercedes Umaña
		80	Jiquilisco
		81	Concepción Batres
		82	San Dionisio
		12	San Miguel
84	Chinameca		
85	Chapeltique		
86	Lolotique		
87	San Jorge		
88	Moncagua		
89	El Tránsito		
90	Sesori		
91	Chirilagua		
13	Morazán		
		93	Yamabal
		94	Chilanga
		95	Corinto
		96	Sensembra

14	La Unión	97	La Unión
		98	Santa Rosa de Lima
		99	Anamorós
		100	Concepción de Oriente
		101	Nueva Esparta
		102	Yayantique
		103	San Alejo
		104	Conchagua
		105	San José La Fuente
		106	Pasaquina

*Señala aquellos municipios que no se señalaron como municipios expulsores de población en “Perfil actual de la persona migrante en El Salvador”. Ramos et al., 2013.

RECOPIACIÓN DE LAS INVESTIGACIONES PUBLICADAS 2008-2014

PRODUCTO	COLECCIÓN
Curso de Derecho Penal Salvadoreño. Parte General Volumen III. Teoría de la ley penal. Miguel Alberto Trejo Escobar	Colección Jurídica
Etnografía de salvadoreños migrantes en Brentwood y Hempstead Nueva York Jorge Arturo Colorado Berríos	Facultad de Ciencias Sociales
Proyecto de registro y reconocimiento de sitios arqueológicos históricos de El Salvador (PAHES-UTEC) José Heriberto Erquicia Cruz	Facultad de Ciencias Sociales Escuela de Antropología
En defensa de la Patria. Historia del Conflicto Armado en El Salvador 1980-1992 General Humberto Corado Figueroa	
Las controversiales fichas de fincas salvadoreñas. Antecedentes, origen y final. José Luis Cabrera Arévalo	Vicerrectoría de Investigación y Proyección Social. Escuela de Antropología
Recopilación Investigativa. Tomo I	Vicerrectoría de Investigación y Proyección Social
Recopilación Investigativa. Tomo II	Vicerrectoría de Investigación y Proyección Social
Recopilación Investigativa. Tomo III	Vicerrectoría de Investigación y Proyección Social
Apuntes sobre Mercadeo moderno José A. Exprúa	
El Estado Constitucional Dr. Mario Antonio Solano Ramírez	Colección Jurídica
Las agrupaciones ilícitas como delincuencia organizada Leonardo Ramírez Murcia	Colección Jurídica
La mujer dormida. Novela corta Eduardo Badía Serra	Colección Literaria
Koot. Revista de museología No. 1	Museo Universitario de Antropología
De la ilusión al desencanto. Reforma económica en El Salvador 1989-2009 Juan Héctor Vidal	Colección Ciencias Sociales
Casa Blanca Chalchuapa, El Salvador. Excavación en la trinchera 4N Nobuyuki Ito	Vicerrectoría de Investigación y Proyección Social. Escuela de Antropología

Recopilación Investigativa 2009. Tomo 1	Vicerrectoría de Investigación y Proyección Social
Recopilación Investigativa 2009. Tomo 2	Vicerrectoría de Investigación y Proyección Social
Recopilación Investigativa 2009. Tomo 3	Vicerrectoría de Investigación y Proyección Social
El nuevo proceso civil y mercantil salvadoreño	Colección Jurídica
Koot. Revista de museología No. 2	Museo Universitario de Antropología
Discursos en el tiempo para graduados y otros temas educativos José Adolfo Araujo Romagoza	
Recopilación Investigativa 2010	Vicerrectoría de Investigación
Recopilación Investigativa 2010	Vicerrectoría de Investigación
Recopilación Investigativa 2010	Vicerrectoría de Investigación
Decisiones Dr. Jorge Bustamente	
Compendio Gramatical. José Braulio Galdámez	
Foro económico: El Salvador 2011	Colección Ciencias Sociales
La violencia social delincencial asociada a la salud mental en los salvadoreños. Investigación Dr. José Ricardo Gutiérrez Quintanilla	Vicerrectoría de Investigación
Recopilación de investigación 2011 Tomo I	Vicerrectoría de Investigación
Recopilación de investigación 2011 Tomo II	Vicerrectoría de Investigación
Recopilación de investigación 2011 Tomo III	Vicerrectoría de Investigación
Programa psicopreventivo de educación para la vida efectividad en adolescentes UTEC-PGR Ana Sandra Aguilar de Mendoza- Milton Alexander Portillo	Vicerrectoría de Investigación
El lenguaje delincencial en El Salvador. Braulio Galdámez	
Medicina tradicional entre los indígenas de Izalco, Sonsonate, El Salvador Beatriz Castillo	Colección Ciencias Sociales
Contenido y proyección del anteproyecto de constitución política de 1950. Dr. Alfredo Martínez Moreno	Colección Jurídica
Revista Koot No 3 Dr. Ramón Rivas	Museo Universitario de Antropología

<p>Causas de la participación del clero salvadoreño en el movimiento emancipador del 5 de noviembre de 1811 en El Salvador y la postura de las autoridades eclesiales del Vaticano ante dicha participación. Claudia Rivera Navarrete</p>	<p>Colección Investigaciones</p>
<p>Estudio Histórico proceso de independencia: 1811-1823 Tomo II Dr. José Melgar Brizuela</p>	<p>Colección Investigaciones</p>
<p>El Salvador insurgente 1811-1821 Centroamérica. Tomo III César A. Ramírez A.</p>	<p>Colección Investigaciones</p>
<p>Antropología en El Salvador. Recorrido histórico y descriptivo Dr. Ramón Rivas</p>	<p>Colección Ciencias Sociales</p>
<p>Representatividad y pueblo en las revueltas de principios del siglo XIX en las colonias hispanoamericanas Héctor Raúl Grenni Montiel.</p>	<p>Colección Investigaciones</p>
<p>Guía básica para la exportación de la Flor de Loroco, desde El Salvador hacia España, a través de las escuelas de hostelería del País Vasco. Álvaro Fernández Pérez</p>	<p>Colección Investigaciones</p>
<p>La regulación jurídico-penal de la trata de personas especial referencia a El Salvador y España Hazel Jasmin Bolaños Vásquez</p>	<p>Colección Investigaciones</p>
<p>Infancia y adolescencia en la prensa escrita, radio y televisión salvadoreña Camila Calles Minero Morena Azucena Mayorga</p>	<p>Colección Investigaciones</p>
<p>Participación científica de las mujeres en El Salvador. Primera aproximación Camila Calles Minero</p>	<p>Colección Investigaciones</p>
<p>Mejores prácticas en preparación de alimentos en la micro y la pequeña empresa José Remberto Miranda Mejía</p>	<p>Colección Investigaciones No. 29</p>
<p>Evaluación de factores psicosociales de riesgo y de protección de violencia juvenil en El Salvador José Ricardo Gutiérrez Quintanilla</p>	<p>Colección Investigaciones No. 30</p>
<p>Historias, patrimonios e identidades en el municipio de Huizúcar, La Libertad, El Salvador José Heriberto Erquicia Cruz Martha Marielba Herrera Reina Ariana Ninel Pleitez Quiñónez</p>	<p>Colección Investigaciones No. 31</p>
<p>Condiciones socioeconómicas de preparación para la PAES de los estudiantes de Educación Media Saúl Campos Morán Paola María Navarrete</p>	<p>Colección Investigaciones No. 32</p>

<p>Inventario de las capacidades turísticas del municipio de Chilitiupán, departamento de La Libertad Lissette Cristalina Canales de Ramírez Carlos Jonatán Chávez Mejía Marco Antonio Aguilar Flores</p>	<p>Colección Investigaciones No. 33</p>
<p>Delitos relacionados con la pornografía de personas menores de 18 años. Especial referencia a las tecnologías de la información y la comunicación como medio comisivo Hazel Jasmin Bolaños Vásquez Miguel Ángel Boldova Pasamar Carlos Fuertes Iglesias</p>	<p>Colección Investigaciones No. 34</p>
<p>Condiciones culturales de los estudiantes de educación media para el aprendizaje del idioma inglés Saúl Campos Morán Paola María Navarrete Julio Aníbal Blanco</p>	<p>Colección Investigaciones No. 35</p>
<p>Valoración económica del recurso hídrico como un servicio ambiental de las zonas de recarga en las subcuenca del río Acelhuate José Ricardo Calles</p>	<p>Colección Investigaciones No. 36</p>
<p>Migración forzada y violencia criminal: Una aproximación teórico-práctica en el contexto actual Elsa Ramos</p>	<p>Colección Investigaciones No. 37</p>
<p>La prevención del maltrato en la escuela. Experiencia de un programa entre alumnos de educación media Ana Sandra Aguilar de Mendoza José Manuel Andreu Rodríguez María Elena Peña Fernández</p>	<p>Colección Investigaciones No. 38</p>

RECOPIACIÓN DE COLECCIONES “CUADERNILLOS” 2008-2013

TITULO	COLECCIÓN
El método en la investigación. Breve historia del derecho internacional humanitario desde el mundo antiguo hasta el tratado de Utrecht Colección de Derecho No. 1 Dr. Jaime López Nuila Lic. Aldonov Frankeko Álvarez Ferrufino	Colección de Derecho
Modo de proceder en el recurso de casación en materias: civiles, mercantiles y de familia Colección de Derecho No. 2 Dr. Guillermo Machón Rivera	Colección de Derecho
La administración de justicia y la elección de los magistrados de la corte suprema de justicia luego de los acuerdos de paz Colección de Derecho No. 3 Lic. Rene Edgardo Vargas Valdez	Colección de Derecho
La Proyección Social una propuesta práctica Colección Cuaderno No. 1 Lic. Carlos Reynaldo López Nuila	Rectoría Adjunta
Hacia una nueva cultura jurídica en materia procesal civil y mercantil Colección de Derecho No. 4 Lic. Juan Carlos Ramírez Cienfuegos	Colección de Derecho
La educación: ¿derecho natural o garantía fundamental? Dr. Jaime López Nuila	Colección de Derecho
Realidad Nacional 1 Lic. Rene Edgardo Vargas Valdez Lic. Aldonov Frankeko Álvarez	Colección Ciencias Sociales
Realidad Nacional 2 Lic. Rene Edgardo Vargas Valdez Lic. Aldonov Frankeko Álvarez	Colección Ciencias Sociales
Realidad Nacional 3 Lic. Rene Edgardo Vargas Valdez Lic. Aldonov Frankeko Álvarez	Colección Ciencias Sociales
Realidad Nacional 4 Lic. Rene Edgardo Vargas Valdez Lic. Aldonov Frankeko Álvarez	Colección Ciencias Sociales
Realidad Nacional 5 Lic. Rene Edgardo Vargas Valdez Lic. Aldonov Frankeko Álvarez	Colección Ciencias Sociales

<p>Realidad Nacional 6 Lic. Rene Edgardo Vargas Valdez Lic. Aldonov Frankeko Álvarez</p>	<p>Colección Ciencias Sociales</p>
<p>Realidad Nacional 7 Lic. Rene Edgardo Vargas Valdez Lic. Aldonov Frankeko Álvarez</p>	<p>Colección Ciencias Sociales</p>
<p>Obstáculos para una investigación social orientada al desarrollo Colección de Investigaciones Dr. José Padrón Guillen</p>	<p>Vicerrectoría de Investigación</p>
<p>Estructura familia y conducta antisocial de los estudiantes en Educación Media Colección de Investigaciones No. 2 Luis Fernando Orantes Salazar</p>	<p>Vicerrectoría de Investigación</p>
<p>Prevalencia de alteraciones afectivas: depresión y ansiedad en la población salvadoreña Colección de Investigaciones No. 3 José Ricardo Gutiérrez</p>	<p>Vicerrectoría de Investigación</p>
<p>Violación de derechos ante la discriminación de género. Enfoque social Colección de Investigaciones No. 4 Elsa Ramos</p>	<p>Vicerrectoría de Investigación</p>
<p>Diseño de un modelo de vivienda bioclimática y sostenible. Fase I Colección de Investigaciones No. 5 Ana Cristina Vidal Vidales</p>	<p>Vicerrectoría de Investigación</p>
<p>Importancia de Iso indicadores y la medición del quehacer científico Colección de Investigaciones No. 6 Noris López de Castaneda</p>	<p>Vicerrectoría de Investigación</p>
<p>Situación de la educación superior en El Salvador Colección de Investigaciones No. 1 Lic. Carlos Reynaldo López Nuila</p>	<p>Vicerrectoría de Investigación</p>
<p>La violencia social delincuencia asociada a la salud mental. Colección de Investigaciones No. 7 Lic. Ricardo Gutiérrez Quintanilla</p>	<p>Vicerrectoría de Investigación</p>
<p>Estado de adaptación integral del estudiante de educación media de El Salvador Colección de Investigaciones No. 8 Luis Fernando Orantes</p>	<p>Vicerrectoría de Investigación</p>
<p>Aproximación etnográfica al culto popular del Hermano Macario en Izalco, Sonsonate, El Salvador. Colección de Investigaciones No. 9 José Heriberto Erquicia Cruz</p>	<p>Vicerrectoría de Investigación</p>

<p>La televisión como generadora de pautas de conducta en los jóvenes salvadoreños Colección de Investigaciones No. 10 Edith Ruth Vaquerano de Portillo Domingo Orlando Alfaro Alfaro</p>	Vicerrectoría de Investigación
<p>Violencia en las franjas infantiles de la televisión salvadoreña y canales infantiles de cable Colección de Investigaciones No. 11 Camila Calles Minero Morena Azucena Mayorga Tania Pineda</p>	Vicerrectoría de Investigación
<p>Factores que influyen en los estudiantes y que contribuyeron a determinar los resultados de la PAES 2011 Colección de Investigaciones No. 12 Saúl Campos Blanca Ruth Orantes</p>	Vicerrectoría de Investigación
<p>Responsabilidad legal en el manejo y disposición de desechos sólidos en hospitales de El Salvador Colección de Investigaciones No. 13 Carolina Lucero Morán</p>	Vicerrectoría de Investigación
<p>Obrajes de añil coloniales de los departamentos de San Vicente y La Paz, El Salvador Colección de Investigaciones No. 14 José Heriberto Erquicia Cruz</p>	Vicerrectoría de Investigación
<p>San Benito de Palermo: elementos afrodecendientes en la religiosidad popular en El Salvador. Colección de Investigaciones No. 16 José Heriberto Erquicia Cruz y Martha Marielba Herrera Reina</p>	Vicerrectoría de Investigación
<p>Formación ciudadana en jóvenes y su impacto en el proceso democrático de El Salvador Colección de Investigaciones No. 17 Saúl Campos</p>	Vicerrectoría de Investigación
<p>Turismo como estrategia de desarrollo local. Caso San Esteban Catarina. Colección de Investigaciones No. 18 Carolina Elizabeth Cerna, Larissa Guadalupe Martín y José Manuel Bonilla Alvarado</p>	Vicerrectoría de Investigación
<p>Conformación de clúster de turismo como prueba piloto en el municipio de Nahuizalco. Colección de Investigaciones No. 19 Blanca Ruth Galvez García, Rosa Patricia Vásquez de Alfaro, Juan Carlos Cerna Aguiñada y Oscar Armando Melgar.</p>	Vicerrectoría de Investigación
<p>Mujer y remesas: administración de las remesas. Colección de Investigaciones No. 15 Elsa Ramos</p>	Vicerrectoría de Investigación

<p>Estrategias pedagógicas implementadas para estudiantes de educación media Colección de Investigaciones No. 21 Ana Sandra Aguilar de Mendoza</p>	Vicerrectoría de Investigación
<p>Participación política y ciudadana de la mujer en El Salvador Colección de Investigaciones No. 20 Saúl Campos Morán</p>	Vicerrectoría de Investigación
<p>Estrategia de implantación de clúster de turismo en Nahuizalco (Propuesta de recorrido de las cuatro riquezas del municipio, como eje de desarrollo de la actividad turística) Colección de Investigaciones No. 22 Blanca Ruth Gálvez Rivas Rosa Patricia Vásquez de Alfaro Óscar Armando Melgar Nájera</p>	Vicerrectoría de Investigación
<p>Fomento del emprendedurismo a través de la capacitación y asesoría empresarial como apoyo al fortalecimiento del sector de la Mipyme del municipio de Nahuizalco en el departamento de Sonsonate. Diagnóstico de gestión. Colección de Investigaciones No. 23 Vilma Elena Flores de Ávila</p>	Vicerrectoría de Investigación
<p>Proyecto migraciones nahua-pipiles del postclásico en la Cordillera del Bálsamo Colección de Investigaciones No. 24 Marlon V. Escamilla William R. Fowler</p>	Vicerrectoría de Investigación
<p>Transnacionalización de la sociedad salvadoreña, producto de las migraciones Colección de Investigaciones No. 25 Elsa Ramos</p>	Vicerrectoría de Investigación
<p>Imaginario y discursos de la herencia afrodescendiente en San Alejo, La Unión, El Salvador Colección de Investigaciones No. 26 José Heriberto Erquicia Cruz Martha Marielba Herrera Reina Wolfgang Effenberger López</p>	Vicerrectoría de Investigación
<p>Metodología para la recuperación de espacios públicos Colección de Investigaciones No. 27 Ana Cristina Vidal Vidales Julio César Martínez Rivera</p>	Vicerrectoría de Investigación

Hoja de vida de la investigadora

Elsa Ramos, Licenciada en Historia, Maestría en Ciencias Históricas (Universidad Estatal del Kuban, Federación de Rusia) candidata a Maestra en Estudios Latinoamericanos (Universidad Nacional Autónoma de México, FCPyS). Investigadora de tiempo completo en la Universidad Obrera “Vicente Lombardo Toledano” (México); investigadora de tiempo completo en la Confederación de Cámaras Industriales de los Estados Unidos Mexicanos (Concamin), investigadora de la Dirección de Investigaciones de la Utec. Experiencia docente en la Universidad Obrera “Vicente Lombardo Toledano”; Universidad Nacional Autónoma de México (UNAM); Universidad Autónoma del Estado de México (UAEM); Universidad Tecnológica de México (UNITEC) y Universidad Tecnológica de El Salvador (UTECS). Desde el año 2005 ha desarrollado investigaciones en el tema migratorio, participación en la elaboración del capítulo I, del Informe sobre Desarrollo Humano 2005 del PNUD. A la fecha se han escrito siete investigaciones sobre migración entre las cuales se pueden mencionar: Descapitalización humana en los institutos naciones, como producto de las migraciones; La migración Sur-Sur: el caso de los nicaragüenses en El Salvador; El impacto de la migración en la mujer y la familia; Las competencias laborales de los deportados; La transnacionalización de la sociedad salvadoreña, producto de las migraciones; El perfil actual de la persona migrante en El Salvador. Coordinadora de la Semana del Migrante en la UTECS. Participación en diferentes foros a nivel nacional e internacional en el tema migratorio.

La presente investigación es un esfuerzo por profundizar el estudio sobre nuevos factores que están impulsando a migrar forzosamente a la población salvadoreña en general. En este caso se exploran diferentes tipos de violencia que se están transformando en condicionantes y causas de la migración. También en el estudio se reflejan los departamentos y municipios de donde están migrando las personas, señalándose asimismo los tipos de violencia que prevalecen en esas zonas geográficas.